

SCHOOL-SCOUT.DE

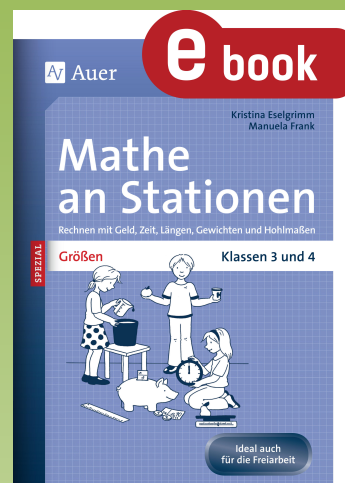
Unterrichtsmaterialien in digitaler und in gedruckter Form

Auszug aus:

Mathe an Stationen Spezial Größen 3/4

Das komplette Material finden Sie hier:

School-Scout.de



Inhalt

Vorwort	4
----------------------	---

Materialaufstellung und Hinweise	5
---	---

Geld

Station 1: Geldbeträge legen	9
Station 2: Sparschweine	10
Station 3: Kommazahlen ordnen.....	11
Station 4: Mit Geldbeträgen rechnen	12
Station 5: Der Einkauf	13
Station 6: Preise schätzen	14
Station 7: Taschengeld	15
Station 8: Der Kassenzettel	16
Station 9: Familie Strupp.....	17
Station 10: Der Euro.....	18

Zeit

Station 1: Schätzen und messen	20
Station 2: Sekunden und Minuten I.....	21
Station 3: 1 500-m-Lauf.....	23
Station 4: Sekunden und Minuten II.....	25
Station 5: Zeiteinheiten umrechnen	26
Station 6: Wie viele Minuten sind das?	27
Station 7: Wie lange dauert die Fernseh- sendung?	29
Station 8: Rund um die Welt.....	30
Station 9: Zeitpunkte davor und danach	31
Station 10: Ich und meine Zeit	34

Längen

Station 1: Schätzen und messen	35
Station 2: Ohne Lineal zeichnen	36
Station 3: Sich selbst ausmessen.....	37
Station 4: Millimeter und Zentimeter I	38

Station 5: Millimeter und Zentimeter II	39
Station 6: Wie viel fehlt zu einem Meter?	41
Station 7: Tierolympiade	43
Station 8: Wie viel fehlt zu einem Kilometer?	44
Station 9: Gipfelstürmer	46
Station 10: FC Südburg.....	47

Gewichte

Station 1: Schätzen – wiegen – ordnen	48
Station 2: Genauso schwer!.....	49
Station 3: Welche Gewichte benötigt man? .	50
Station 4: Wie viel wurde schon verbraucht?.....	51
Station 5: Was gehört zusammen?	52
Station 6: Genau ein Kilo?	53
Station 7: Schulranzen-Tüv	54
Station 8: Im Aufzug.....	56
Station 9: Im Zoo	57

Hohlmaße

Station 1: Schätzen und messen	59
Station 2: Wo passt am meisten hinein?	60
Station 3: Cocktail mixen	61
Station 4: 1 Liter = 1 000 ml	62
Station 5: Messbecher	63
Station 6: Verpackungen.....	64
Station 7: Umrechnungen	65
Station 8: Wie viel ml?	67
Station 9: Wie klingt das wohl?	68

Anhang

Laufzettel	69
Lösungen	70

Vorwort

Bei den vorliegenden Stationsarbeiten handelt es sich um eine Arbeitsform, bei der unterschiedliche Lernvoraussetzungen, unterschiedliche Zugänge und Betrachtungsweisen und unterschiedliche Lern- und Arbeitstempi der Schülerinnen und Schüler Berücksichtigung finden. Die Grundidee ist, den Schülerinnen und Schülern einzelne Arbeitsstationen anzubieten, an denen sie gleichzeitig selbstständig arbeiten können. Die Reihenfolge des Bearbeitens der einzelnen Stationen ist dabei ebenso frei wählbar wie das Arbeitstempo und meist auch die Sozialform.

Als dominierende Unterrichtsprinzipien sind bei allen Stationen die Schüler- und Handlungsorientierung aufzuführen. Schülerorientierung meint, dass der Lehrer in den Hintergrund tritt und nicht mehr im Mittelpunkt der Interaktion steht. Er wird zum Beobachter, Berater und Moderator. Seine Aufgabe ist nicht das Strukturieren und Darbieten des Lerngegenstandes in kleinsten Schritten, sondern durch die vorbereiteten Stationen eine Lernatmosphäre zu schaffen, in der Schülerinnen und Schüler sich Unterrichtsinhalte eigenständig erarbeiten bzw. Lerninhalte festigen und vertiefen können.

Handlungsorientierung meint, dass das angebotene Material und die Arbeitsaufträge für sich selbst sprechen. Der Unterrichtsgegenstand und die zu gewinnenden Erkenntnisse werden nicht durch den Lehrer dargeboten, sondern durch die Auseinandersetzung mit dem Material und die eigene Tätigkeit gewonnen und begriffen.

Ziel der Veröffentlichung ist, wie oben angesprochen, das Anknüpfen an unterschiedliche Lernvoraussetzungen der Schülerinnen und Schüler. Jeder einzelne Schüler erhält seinen eigenen Zugang zum inhaltlichen Lernstoff. Die einzelnen Stationen ermöglichen das Lernen nach allen Sinnen bzw. nach den verschiedenen Eingangskanälen. Dabei werden sowohl visuelle (sehorientierte), haptische (fühlorientierte) als auch intellektuelle Lerntypen angesprochen. An dieser Stelle werden auch gleichermaßen die Bruner'schen Repräsentationsebenen (enaktiv bzw. handelnd, ikonisch bzw. visuell und symbolisch) mit einbezogen. Aus Ergebnissen der Wissenschaft ist bekannt: Je mehr Eingangskanäle angesprochen werden, umso besser und langfristiger wird Wissen gespeichert und damit umso fester verankert. Das vorliegende Arbeitsheft unterstützt in diesem Zusammenhang das Erinnerungsvermögen, das nicht nur an Einzelheiten, an Begriffe und Zahlen geknüpft ist, sondern häufig auch an die Lernsituation.

Folgende mathematischen Inhalte werden innerhalb der verschiedenen Stationen behandelt:

- Geld
- Zeit
- Längen
- Gewichte
- Hohlmaße

Materialaufstellung und Hinweise

Geld

Die Seiten 9 bis 19 bitte in entsprechender Anzahl vervielfältigen und für die Schülerinnen und Schüler bereitlegen. Als Möglichkeit zur Selbstkontrolle können Lösungsseiten erstellt werden.

- Station 1 **Geldbeträge legen**
Spielgeld in ausreichender Menge bereitlegen.
- Station 3 **Kommazahlen ordnen (Streifenpuzzle)**
Streifenpuzzle in mehrfacher Ausführung laminieren, ausschneiden und in Schachteln oder Dosen bereitstellen. Arbeitsblatt am besten als Auftragskarte gestalten, da untere Hälfte (Streifenpuzzle) abgeschnitten wird.
- Station 4 **Mit Geldbeträgen rechnen (Trimino)**
Trimino in mehrfacher Ausführung laminieren, ausschneiden und in Schachteln oder Dosen bereitstellen. Arbeitsblatt am besten als Auftragskarte gestalten, da untere Hälfte (Trimino) abgeschnitten wird.
- Station 5 **Der Einkauf**
Drei Geldbörsen mit den Namen Frau Mai, Herr Stein und Frau Weber versehen und mit folgenden Beträgen (Spielzeuggeld) befüllen: Frau Mai 30 €, Herr Stein 50 € und Frau Weber 150 €. Es ist sinnvoll, Scheine und Münzen zu verwenden.
- Station 6 **Preise schätzen**
Milch, Joghurt, Schokolade, Spülmittel, Toilettenpapier bereitstellen. Das Preisschild sollte sich auf der Unterseite der Lebensmittel befinden. Sollten die Preisschilder nicht schon im Geschäft auf die Produkte geklebt worden sein, müssen die Originalpreise auf Aufkleber geschrieben und auf das entsprechende Produkt geklebt werden.
- Station 10 **Der Euro**
Atlanten mit entsprechenden Europakarten bereitlegen.

Es ist sinnvoll, an den Stationen karierte Blätter zur Verfügung zu stellen, auf denen die Kinder rechnen können.

Zeit

Die Seiten 20 bis 34 bitte in entsprechender Anzahl vervielfältigen und für die Schülerinnen und Schüler bereitlegen. Als Möglichkeit zur Selbstkontrolle können Lösungsseiten erstellt werden.

- Station 1 **Schätzen und messen**
Stoppuhren bereitstellen.
- Station 2 **Sekunden und Minuten I (Domino)**
Dominokarten in mehrfacher Ausführung laminieren, ausschneiden und in Schachteln oder Dosen bereitstellen. Vor dem Laminieren müssen die Spalten mit den Kontrollbuchstaben nach hinten umgeklappt werden. Arbeitsblatt (1) am besten als Auftragskarte gestalten, da untere Hälfte (Domino) abgeschnitten wird.
- Station 3 **1500-m-Lauf**
Karten in mehrfacher Ausführung laminieren, ausschneiden und in Schachteln oder Dosen bereitstellen.
- Station 4 **Sekunden und Minuten II**
Stoppuhren bereitstellen.

- Station 5 **Zeiteinheiten umrechnen (Klammerkarte)**
Laminierte Klammerkarten und Klammern in ausreichender Menge bereitlegen. Vor dem Laminierten müssen die Spalten mit den Kontrollsmiley nach hinten umgeklappt werden. Arbeitsblatt am besten als Auftragskarte gestalten, da untere Hälfte (Klammerkarte) abgeschnitten wird.
- Station 6 **Wie viele Minuten sind das? (Puzzle)**
Puzzle ausschneiden und im Klassensatz bereitstellen.
- Station 7 **Wie lange dauert die Fernsehsendung?**
Das Fernsehprogramm eines Tages in ausreichender Menge bereitlegen. Es ist darauf zu achten, dass das Programm übersichtlich gestaltet ist und dass das Programm des Kinderkanals (KiKA) gut abzulesen ist.
- Station 9 **Zeitpunkte davor und danach (Kartenspiel)**
Karten in mehrfacher Ausführung laminieren, ausschneiden und in Schachteln oder Dosen bereitstellen.

Es ist sinnvoll, an den Stationen karierte Blätter zur Verfügung zu stellen, auf denen die Kinder rechnen können.

Längen

Die Seiten 35 bis 47 bitte in entsprechender Anzahl vervielfältigen und für die Schülerinnen und Schüler bereitlegen. Als Möglichkeit zur Selbstkontrolle können Lösungsseiten erstellt werden.

- Station 1 **Schätzen und messen**
Lineale und Metermaße bereitstellen.
- Station 2 **Ohne Lineal zeichnen**
Lineale bereitstellen.
- Station 3 **Sich selbst ausmessen**
Metermaße sowie Kirschkernsäckchen bereitstellen.
- Station 4 **Millimeter und Zentimeter I**
Gegebenenfalls Lineale bereitstellen.
- Station 5 **Millimeter und Zentimeter II (Trimino)**
Trimino in mehrfacher Ausführung laminieren, ausschneiden und in Schachteln oder Dosen bereitstellen.
- Station 6 **Wie viel fehlt zu einem Meter? (Memory®)**
Das Memory® in mehrfacher Ausführung laminieren, ausschneiden und in Schachteln oder Dosen bereitstellen.
- Station 8 **Wie viel fehlt zu einem Kilometer? (Puzzle)**
Puzzle ausschneiden und im Klassensatz bereitstellen.

Es ist sinnvoll, an den Stationen karierte Blätter zur Verfügung zu stellen, auf denen die Kinder rechnen können.

Gewichte

Die Seiten 48 bis 58 bitte in entsprechender Anzahl vervielfältigen und für die Schülerinnen und Schüler bereitlegen. Als Möglichkeit zur Selbstkontrolle können Lösungsseiten erstellt werden.

- Station 1 **Schätzen – wiegen – ordnen**
Waagen, Steckwürfel, verschiedene Gegenstände sowie mit Reis gefüllte Säckchen und leere Säckchen in ausreichender Anzahl bereitstellen. Beim Füllen der Säckchen

ist darauf zu achten, dass ihr Gewicht so gewählt wird, dass es mit einer bestimmten Anzahl von Steckwürfeln genau erreicht werden kann.

- Station 2 **Genauso schwer!**
Balkenwaagen sowie Gewichtsstücke in ausreichender Menge bereitstellen.
- Station 3 **Welche Gewichte benötigt man?**
Butterpäckchen, Schokolade (Tafeln) sowie Balkenwaagen und Gewichtsteine in ausreichender Menge bereitstellen.
- Station 4 **Wie viel wurde schon verbraucht?**
Küchenwaagen und Lebensmittel (Müsli, Mehl, Schokolade, Marmelade, Margarine, Cornflakes) in ausreichender Menge bereitstellen. Von den Lebensmitteln ein Teil aus der Verpackung im Vorfeld entnehmen.
- Station 6 **Genau ein Kilo? (Klammerkarte)**
Laminierte Klammerkarten und Klammern in ausreichender Menge bereitlegen. Vor dem Laminiere muss die Spalte mit den Kontrollsmileys nach hinten umgeklappt werden. Arbeitsblatt am besten als Auftragskarte gestalten, da untere Hälfte (Klammerkarte) abgeschnitten wird.
- Station 7 **Schulranzen-TÜV**
Personenwaagen bereitstellen. Es ist sinnvoll, mit den Kindern im Vorfeld zu besprechen, wie die Tabelle auf dem Informationsblatt gelesen werden muss.
- Station 9 **Im Zoo**
Streifenpuzzle in mehrfacher Ausführung laminieren, ausschneiden und in Schachteln oder Dosen bereitstellen.

Es ist sinnvoll, an den Stationen karierte Blätter zur Verfügung zu stellen, auf denen die Kinder rechnen können.

Hohlmaße

Die Seiten 59 bis 68 bitte in entsprechender Anzahl vervielfältigen und für die Schülerinnen und Schüler bereitlegen. Als Möglichkeit zur Selbstkontrolle können Lösungsseiten erstellt werden.

- Station 1 **Schätzen und messen**
Volle Schüsseln mit Wasser, Teelöffel, Tassen, Suppenkellen, Esslöffel und leere Eimer in ausreichender Menge bereitstellen. Die Schüsseln sollten alle mit der gleichen Menge an Wasser gefüllt sein – das erleichtert die Ergebniskontrolle.
- Station 2 **Wo passt am meisten hinein?**
Joghurtbecher, Trinkglas, Vase, Schüssel und eine Flasche sowie eine ausreichende Menge an Messbechern bereitstellen.
- Station 3 **Cocktail mixen**
Pfirsichnektar, Orangensaft, Birnennektar, Maracujanektar, Bananensirup, Zitronensaft, Ananassirup, Löffel, Trinkbecher, Schüttelbecher sowie Messbecher in ausreichender Menge bereitstellen.
Bei der Auswahl der Messbecher ist darauf zu achten, dass sowohl Messbecher mit größer gewählter Skala zur Abmessung größerer Flüssigkeitsmengen ausgewählt werden als auch Messbecher, mit denen man auch geringe Flüssigkeitsmengen abmessen kann.
- Station 4 **1 Liter = 1 000 ml**
Eimer und Messbecher in ausreichender Anzahl bereitstellen.

- Station 5 **Messbecher**
Messbecher mit der Skala $\frac{1}{8}$ l, $\frac{1}{4}$ l, usw. sowie Messbecher mit der Skala 1 Strich = 50 ml in jeweils ausreichender Anzahl bereitstellen.
- Station 6 **Verpackungen**
Tetrapacks und Flaschen verschiedenster Größen sowie weitere Verpackungen, in denen sich Flüssigkeiten befinden, bereitstellen.
- Station 7 **Umrechnungen (Puzzle)**
Puzzle in mehrfacher Ausführung laminieren, ausschneiden und in Schachteln oder Dosen bereitstellen.
- Station 8 **Wie viel ml?**
Stoppuhren, Gläser und Messbecher bereitstellen.
- Station 9 **Wie klingt das wohl?**
Identische Weingläser, Holzlöffel sowie Messbecher in ausreichender Menge bereitstellen.

Es ist sinnvoll, an den Stationen karierte Blätter zur Verfügung zu stellen, auf denen die Kinder rechnen können.

Bei den Stationen, in denen Flüssigkeiten abgemessen werden sollen, bitte ausreichend Handtücher und Küchenpapier bereitlegen.

Im Vorfeld der Unterrichtseinheit können die Kinder angeregt werden, Messbecher aus ihrer Küche mitzubringen.

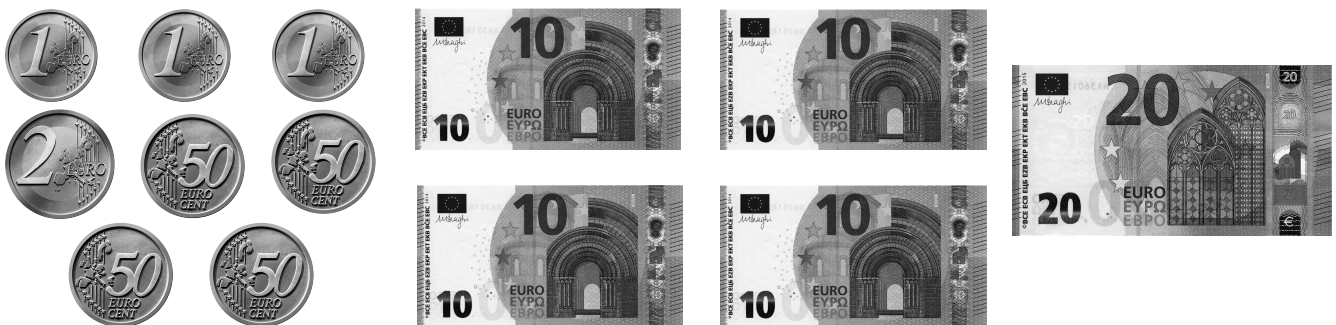


Aufgaben

1. Nimm dir das Spielgeld und lege folgende Beträge. Verwende dabei so wenig Münzen und Scheine wie möglich. Zeichne oder schreibe deine Lösungen auf.

573 €	
298 €	
104 €	
723 € 15 ct	
311 € 17 ct	
88 €	
180 € 11 ct	

2. Nimm dir folgendes Spielgeld:



Ist es möglich, mit diesen Scheinen und Münzen die Beträge zu legen? Versuche es und kreuze an.

	Ja	Nein
12,70	<input type="checkbox"/>	<input type="checkbox"/>
67 €	<input type="checkbox"/>	<input type="checkbox"/>
36,50 €	<input type="checkbox"/>	<input type="checkbox"/>
5,10 €	<input type="checkbox"/>	<input type="checkbox"/>

SCHOOL-SCOUT.DE

Unterrichtsmaterialien in digitaler und in gedruckter Form

Auszug aus:

Mathe an Stationen Spezial Größen 3/4

Das komplette Material finden Sie hier:

School-Scout.de

