

SCHOOL-SCOUT.DE

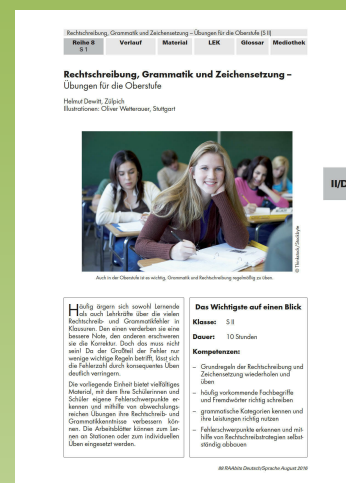
Unterrichtsmaterialien in digitaler und in gedruckter Form

Auszug aus:

Rechtschreibung, Grammatik und Zeichensetzung - Oberstufe

Das komplette Material finden Sie hier:

School-Scout.de



Rechtschreibung, Grammatik und Zeichensetzung – Übungen für die Oberstufe

Helmut Dewitt, Zülpich

Illustrationen: Oliver Wetterauer, Stuttgart



© Thinkstock/Stockbyte

Auch in der Oberstufe ist es wichtig, Grammatik und Rechtschreibung regelmäßig zu üben.

II/D

Häufig ärgern sich sowohl Lernende als auch Lehrkräfte über die vielen Rechtschreib- und Grammatikfehler in Klausuren. Den einen verderben sie eine bessere Note, den anderen erschweren sie die Korrektur. Doch das muss nicht sein! Da der Großteil der Fehler nur wenige wichtige Regeln betrifft, lässt sich die Fehlerzahl durch konsequentes Üben deutlich verringern.

Die vorliegende Einheit bietet vielfältiges Material, mit dem Ihre Schülerinnen und Schüler eigene Fehlerschwerpunkte erkennen und mithilfe von abwechslungsreichen Übungen ihre Rechtschreib- und Grammatikkenntnisse verbessern können. Die Arbeitsblätter können zum Lernen an Stationen oder zum individuellen Üben eingesetzt werden.

Das Wichtigste auf einen Blick

Klasse: S II

Dauer: 10 Stunden

Kompetenzen:

- Grundregeln der Rechtschreibung und Zeichensetzung wiederholen und üben
- häufig vorkommende Fachbegriffe und Fremdwörter richtig schreiben
- grammatische Kategorien kennen und ihre Leistungen richtig nutzen
- Fehlerschwerpunkte erkennen und mithilfe von Rechtschreibstrategien selbstständig abbauen

Fachwissenschaftliche Orientierung

Die Fehlerquoten in Klausuren in den Bereichen Rechtschreibung und Zeichensetzung sowie Grammatik und Ausdruck sind in den letzten Jahren laut Aussagen vieler Lehrerinnen und Lehrer stetig gestiegen. Es scheint deshalb nötig, Maßnahmen zu ergreifen, um die Fehlerzahl zu vermindern. Durch zentrale thematische Vorgaben ist in der Oberstufe die zur Verfügung stehende Unterrichtszeit zwar weitgehend reglementiert und die Erarbeitung der Rechtschreib-, Zeichensetzungs- und Grammatikregeln in der Sekundarstufe I abgeschlossen. Jedoch sollte man zumindest einige Stunden darauf verwenden, die sprachliche Richtigkeit in Schülerarbeiten der Oberstufe zu erhöhen und damit die Qualität der Klausuren und besonders der Abschlussarbeiten insgesamt zu verbessern.

Didaktisch-methodische Überlegungen

Ziel der Unterrichtsreihe

Die Unterrichtsreihe zielt darauf ab, die häufigsten Fehlerquellen bezüglich Rechtschreibung, Zeichensetzung, Grammatik und Wortwahl vorzustellen, die jeweiligen Regeln zu vermitteln und durch vorgegebene Materialien die Schülerinnen und Schüler zu befähigen, selbstständig die Zahl ihrer sprachlichen Fehler zu reduzieren.

Die didaktische Reduktion besteht zum einen darin, dass nur die häufigsten Fehlerquellen thematisiert werden. Zum anderen wurde weitgehend auf solche Regeln verzichtet, die laut Duden verschiedene Schreibweisen oder alternative Kommasetzung erlauben und somit nicht als Fehlerquelle für die Schülerinnen und Schüler anzusehen sind.

Methodische Gestaltung und Verlauf der Unterrichtsreihe

In methodischer Hinsicht liegt der Schwerpunkt auf der eigenständigen Arbeit der Schülerinnen und Schüler, die einzeln oder mit einem Partner bzw. einer Partnerin alle Stationen durchlaufen sollen. Dabei bearbeiten sie jeweils die Materialien und kontrollieren ihre Ergebnisse anhand des Lösungsblattes. Es ist keine Reihenfolge vorgegeben, an jeder Station liegen die Arbeitsblätter für jede Schülerin und jeden Schüler bereit. So gibt es während aller Unterrichtsstunden für jede und jeden Bearbeitungsmöglichkeiten.

Die Arbeitsblätter können auch aus der Stationenarbeit herausgelöst und zum punktuellen Üben nach individuellen Schwächen verwendet werden. Dies setzt voraus, dass individuelle Fehlerschwerpunkte anhand bereits geschriebener Klausuren vorab ermittelt werden – durch die Lehrkraft oder besser noch durch die Schülerinnen und Schüler selbst. Eine solche Fehleranalyse bietet natürlich auch dann eine sinnvolle Basis, wenn die gesamte Unterrichtsreihe behandelt werden soll.

Des Weiteren können die Materialien auch zur Bearbeitung einzelner Themen mit der gesamten Lerngruppe eingesetzt werden. So kann zum Beispiel nur das Thema „Getrennt- oder Zusammenschreibung“, wenn dieses von Bedeutung ist, in einer Einzelstunde bearbeitet werden.

Hinweise zur Durchführung

Zu Beginn der Stationenarbeit wird die vermutlich hohe Fehlerzahl in den Bereichen Grammatik und Rechtschreibung in Schreibprodukten der Lernenden thematisiert. Anhand von zu dieser Stunde mitgebrachten Klausuren prüfen die Schülerinnen und Schüler, ob sie Fehlerschwerpunkte in ihren Arbeiten ausmachen können und in welchen Bereichen diese liegen. Es müssen nicht nur Klausuren im Fach Deutsch einbezogen werden.

Die Fehlerkategorien werden an der Tafel notiert. Die Auflistung kann folgendermaßen gestaltet sein:

1. Rechtschreibfehler (R)
 - 1.1 s-Laute
 - 1.2 das – dass
 - 1.3 Groß-, Kleinschreibung
 - 1.4 Getrennt-, Zusammenschreibung
 - 1.5 sonstige Rechtschreibfehler
2. Zeichenfehler (Z)
 - 2.1 Kommafehler
 - 2.2 sonstige Zeichenfehler
3. Grammatikfehler (GR)
 - 3.1 Modus (M)
 - 3.2 Tempus (T)
 - 3.3 sonstige Grammatikfehler
4. Ausdrucksfehler (A)

In der sich anschließenden Auswertung im Plenum geht es nicht um die Zahl der Fehler, sondern darum, jene Bereiche zu identifizieren, in denen individuell die meisten Fehler gemacht worden sind. Dies führt vermutlich zu der Feststellung, dass einige Kategorien besonders häufig betroffen sind.

Anschließend wird die komplette Stationenarbeit durchgeführt. Sollen nur die Bereiche geübt werden, in denen individuell besonders viele Fehler gemacht wurden, suchen sich die Lernenden die entsprechenden Arbeitsblätter heraus oder erhalten sie von der Lehrkraft.

Die Lernenden arbeiten möglichst selbstständig. Die Lösungen können den Lernenden von der Lehrkraft zur Selbstkontrolle ausgehändigt werden, sobald ein Arbeitsblatt bearbeitet wurde. Die Ergebnisse der Stationenarbeit werden zum Abschluss gemeinsam besprochen. Dabei kann auch thematisiert werden, ob und in welchen Grammatik- oder Rechtschreibbereichen die Schülerinnen und Schüler noch (größeren) Übungsbedarf haben.

Ziele der Reihe

Die Schülerinnen und Schüler

- beherrschen die korrekte Rechtschreibung der s-Laute, darunter auch die grammatikalische Unterscheidung zwischen „das“ und „dass“, und wenden diese an;
- kennen die wichtigsten Regeln der Kommasetzung und wenden diese an;
- kennen die Regeln zur indirekten Textwiedergabe und verwenden die korrekten Konjunktivformen;
- wenden grammatische Regeln korrekt an (Konjugation, Deklination, Komparation);
- verwenden gleich oder ähnlich klingende Wörter in situativ korrekter Form.

Schematische Verlaufsübersicht

Rechtschreibung, Grammatik und Zeichensetzung – Übungen für die Oberstufe

Stunde 1

Einstieg in das Lernen an Stationen – Fehleranalyse

Stunde 2 bis 10

Bearbeitung der Stationen zu Rechtschreibung, Kommasetzung,
Grammatik und Wortwahl

M 1–M 14

Minimalplan

Werden die Materialien nicht komplett in einer Stationenarbeit eingesetzt, können einzelne Themenkomplexe gewählt werden, um z.B. nur „s-Laute“, „Kommasetzung“ oder „Fremdwörter“ zu üben. Diese Bereiche können in den Unterrichtsablauf eingestreut werden.

Ein guter Zeitpunkt für den Einsatz der Materialien ist nach der Rückgabe von Klausuren, wenn nach einer individuellen Fehleranalyse durch die Schülerinnen und Schüler auch differenziert gearbeitet werden kann. Auch vor einer geplanten Klausur können einzelne Arbeitsblätter verwendet werden, um Kenntnisse in bestimmten Grammatik- und Rechtschreibbereichen aufzufrischen.

Reihe 8 S 5	Verlauf	Material	LEK	Glossar	Mediothek
-----------------------	----------------	-----------------	------------	----------------	------------------

Stunde 1: Einstieg in das Lernen an Stationen – Fehleranalyse

Material	Verlauf
	<p><i>Einstieg</i> / Besprechen von Grammatik- und Rechtschreibfehlern, die den Lernenden häufig unterlaufen anhand von bereits geschriebenen Klausuren, Erörterungen und anderen Schreibprodukten; Feststellen individueller Fehlerschwerpunkte (EA/UG)</p> <p>Vorbereiten auf das Lernen an den Stationen (UG)</p>
<p><i>Stundenziel:</i> Die Schülerinnen und Schüler stellen ihre individuellen Fehlerschwerpunkte fest und verstehen, wie das Lernen an Stationen organisiert ist.</p>	

Stunde 2–10: Bearbeitung der Stationen zu Rechtschreibung, Kommasetzung, Grammatik und Wortwahl

Material	Verlauf
M 1–M 14	<p>Selbstständiges Arbeiten an den Stationen, Kontrollieren der Ergebnisse anhand der Lösungen (EA)</p> <p><i>Station 1: s-Schreibung</i></p> <p><i>Station 2: das – dass</i></p> <p><i>Station 3: Groß- und Kleinschreibung</i></p> <p><i>Station 4: Getrennt- und Zusammenschreibung</i></p> <p><i>Station 5: Kommasetzung</i></p> <p><i>Station 6: Indirekte Textwiedergabe</i></p> <p><i>Station 7: Verben</i></p> <p><i>Station 8: Nomen und Adjektive</i></p> <p><i>Station 9: Ausdruck und Stil</i></p>
<p><i>Stundenziel:</i> Die Schülerinnen und Schüler frischen ihre Kenntnisse in verschiedenen Grammatik- und Rechtschreibbereichen auf und bearbeiten entsprechende Übungen dazu.</p>	

SCHOOL-SCOUT.DE

Unterrichtsmaterialien in digitaler und in gedruckter Form

Auszug aus:

Rechtschreibung, Grammatik und Zeichensetzung - Oberstufe

Das komplette Material finden Sie hier:

School-Scout.de

