

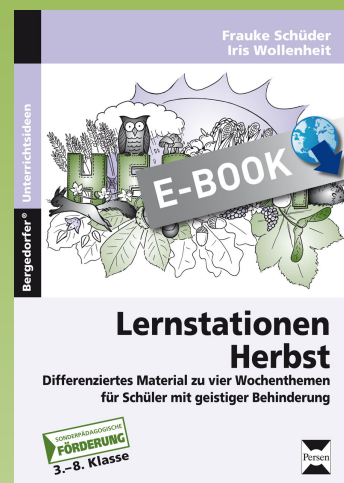
SCHOOL-SCOUT.DE

Unterrichtsmaterialien in digitaler und in gedruckter Form

Auszug aus: *Lernstationen Herbst*

Das komplette Material finden Sie hier:

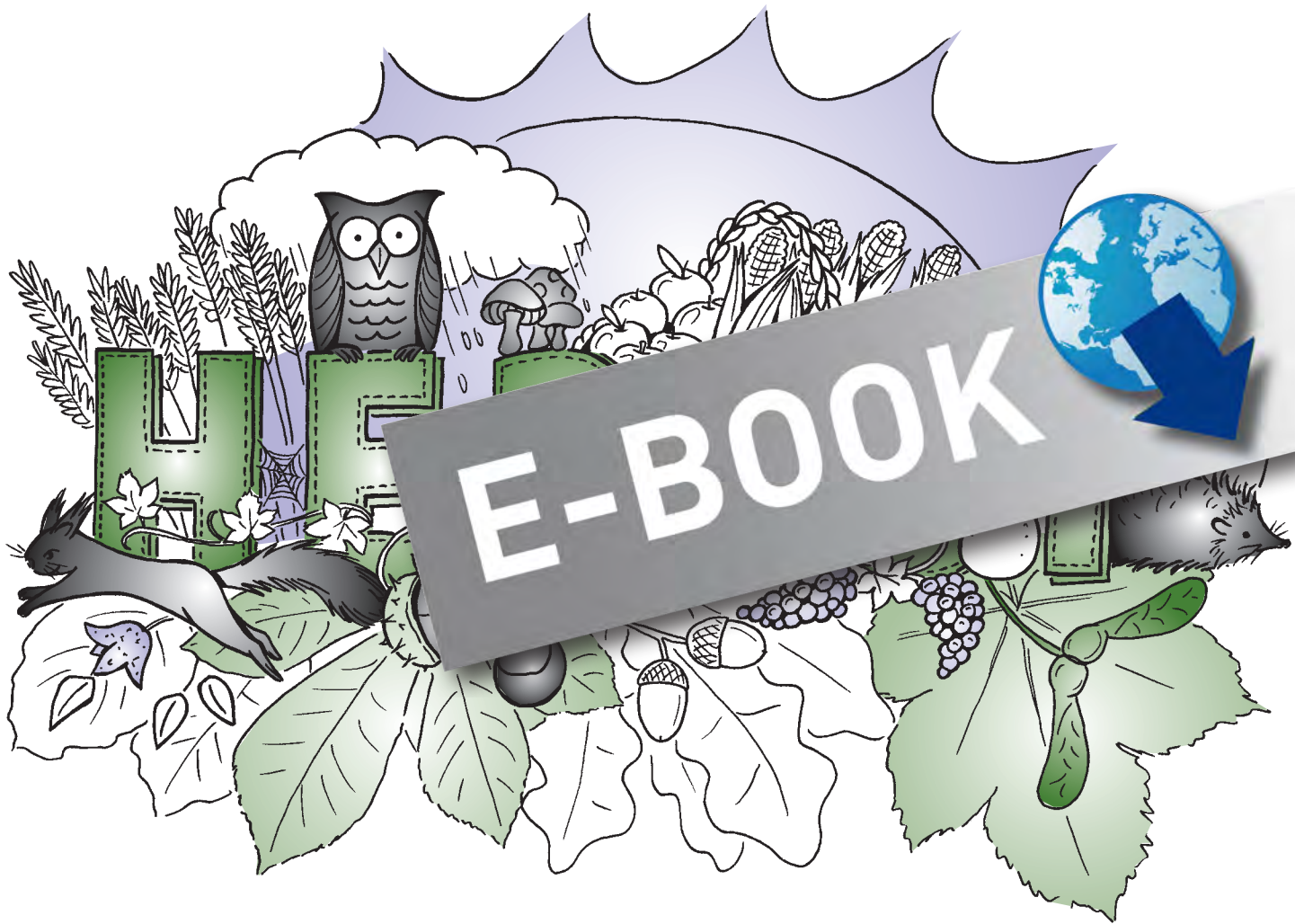
School-Scout.de



Frauke Schüder
Iris Wollenheit

Unterrichtsideen

Bergedorfer®



Lernstationen Herbst

Differenziertes Material zu vier Wochenthemen
für Schüler mit geistiger Behinderung

SONDERPÄDAGOGISCHE
FÖRDERUNG
3.-8. Klasse



Persen

Frauke Schüder/Iris Wollenheit

Lernstationen Herbst

**Differenziertes Material zu
vier Wochenthemen für Schüler
mit geistiger Behinderung**



Persen Verlag

© 2012 Persen Verlag, Buxtehude
AAP Lehrerfachverlage GmbH
Alle Rechte vorbehalten.

Das Werk als Ganzes sowie in seinen Teilen unterliegt dem deutschen Urheberrecht. Der Erwerber des Werkes ist berechtigt, das Werk als Ganzes oder in seinen Teilen für den eigenen Gebrauch und den Einsatz im eigenen Unterricht zu nutzen. Downloads und Kopien dieser Seiten sind nur für den genannten Zweck gestattet, nicht jedoch für einen weiteren kommerziellen Gebrauch, für die Weiterleitung an Dritte oder für die Veröffentlichung im Internet oder in Intranets. Die Vervielfältigung, Bearbeitung, Verbreitung und jede Art der Verwertung außerhalb der Grenzen des Urheberrechtes bedürfen der vorherigen schriftlichen Zustimmung des Verlages.

Die AAP Lehrerfachverlage GmbH kann für die Inhalte externer Sites, die Sie mittels eines Links oder sonstiger Hinweise erreichen, keine Verantwortung übernehmen. Ferner haftet die AAP Lehrerfachverlage GmbH nicht für direkte oder indirekte Schäden (inkl. entgangener Gewinne), die auf Informationen zurückgeführt werden können, die auf diesen externen Websites stehen.

Illustrationen: Jennifer Spry, außerdem: Mele Brink (Rollstuhl S. 47–49), Julia Flasche (Computer S. 46–49, Uhr S. 62), Ingrid Hecht (Fenster S. 47–49), Alexandra Hanneforth (Pipette S. 18), Charlotte Wagner (Strohhalme S. 18, Tinte S. 18), Tania Schnagel (Tafel S. 46–49, Wolke S. 17, 25), Fides Friedeberg (Tür S. 46–49)
Satz: Satzpunkt Ursula Ewert GmbH, Bayreuth

ISBN 978-3-403-53206-4

www.persen.de

| | |
|---|-----|
| Vorwort | 4 |
| Einführung | |
| Aufbau der Materialsammlung | 5 |
| Leistungsdifferenzierung | 5 |
| Hinweise und Tipps | |
| Erstellen einer Herbstmappe | 6 |
| Einsatz von Kommunikationshilfen | 6 |
| Vorbereitung der Stationenarbeit | 6 |
| Erstellung eines Jahreszeitentisches | 6 |
| Wochenthema 1: Das Wetter im Herbst | |
| Hinweise zu Materialien, Vorbereitung und Lernaktivitäten | 7 |
| Stationenarbeit „Das Wetter im Herbst“ | 10 |
| Gedicht „Herbstbeginn“ | 21 |
| Bastelanleitung Blumensteckdrachen | 38 |
| Wochenthema 2: Der Wald im Herbst | |
| Hinweise zu Materialien, Vorbereitung und Lernaktivitäten | 40 |
| Stationenarbeit „Der Wald im Herbst“ | 44 |
| Wald-Wimmelbilder mit 3D-Effekt | 62 |
| Wochenthema 3: Rund um die Ernte | |
| Hinweise zu Materialien, Vorbereitung und Lernaktivitäten | 64 |
| Stationenarbeit „Rund um die Ernte“ | 68 |
| Rezept Kürbissuppe | 82 |
| Ernte-Porträts gestalten nach Giuseppe Arcimboldo | 87 |
| Wochenthema 4: Laubbäume im Herbst | |
| Hinweise zu Materialien, Vorbereitung und Lernaktivitäten | 91 |
| Stationenarbeit „Laubbäume im Herbst“ | 94 |
| Halbbild-Memo-Spiel | 110 |
| Laubblatt-Puzzles | 112 |
| Stationskarten | 115 |
| Bild- und Textquellenverzeichnis | 117 |

Vorwort

Liebe Kolleginnen und Kollegen,

die vorliegende Materialsammlung soll Ihnen als Förderschullehrkräften, die Schülerinnen und Schüler mit Förderbedarf im Bereich geistige Entwicklung unterrichten, vielfältige Unterrichtsangebote zum Thema „Herbst“ zur Verfügung stellen und Sie inspirieren.

Ziel des vorliegenden Heftes rund um die Jahreszeit Herbst ist es, dass Ihre Schülerschaft diese Jahreszeit fächerübergreifend in seiner Bedeutung für Natur, Tiere und Menschen kennenlernt und sich mit einzelnen Themen intensiv auseinandersetzt. Die Materialsammlung enthält Angebote aus den Bereichen Deutsch, Mathe, Kunst, Hauswirtschaft und soziale Beziehungen.

Das Material soll Ihnen als Lehrkraft die Möglichkeit geben, ohne viel Aufwand einer heterogenen Lerngruppe differenzierte Angebote bereitzustellen. Dabei sollen möglichst alle Schülerinnen und Schüler ihren individuellen Lernvoraussetzungen entsprechend weitestgehend selbstständig mit den Materialien arbeiten können. Deshalb haben wir Differenzierungen und Abstufungen in der Umsetzung der Arbeitsaufträge vorgenommen und hoffen, dass wir damit einen Großteil Ihrer Lerngruppe „abdecken“.

Wir wünschen Ihnen viel Freude und gutes Gelingen bei der Auswahl der Materialien und bei der Durchführung mit Ihrer Lerngruppe.

Frauke Schüder und Iris Wollenheit

Aufbau der Materialsammlung

Die vorliegenden Kopiervorlagen und Unterrichtsideen gliedern sich in vier große Wochenthemen:

- Herbstwetter
- Tiere und Pflanzen im Wald
- Ernte
- Laubbäume

Jedes Wochenthema beinhaltet:

- 1 Stationenarbeit mit jeweils 4 Stationen



Deutsch



Mathe



Kunst



Wahrnehmung

- 2 Zusatzangebote aus den Bereichen Kunst, Deutsch, Spiel oder Hauswirtschaft

Jede Lehrkraft kann für sich entscheiden, ob sie das ganze Material und somit alle Angebote nutzen und durchführen möchte oder ob sie sich nur Teile herauszieht und sie mit ihrer Lerngruppe behandelt. Das Material ist so konzipiert, dass alle Angebote unabhängig voneinander durchgeführt werden können, d.h., die Themen bauen nicht aufeinander auf, sondern sind durchaus losgelöst voneinander zu nutzen.

Das Material stellt eine Mischung aus der Förderung und Festigung von kognitiven Inhalten (Kulturtechniken) sowie aus handlungs- und produktorientierten Angeboten aus den Bereichen Basteln und Hauswirtschaft dar. Weiterhin haben wir einige Spielideen mit in das Werk aufgenommen, welche aus unserer Sicht mit heterogenen Lerngruppen gut umzusetzen sind.

Für die Stationenarbeiten sollte eine Doppelstunde (90 Minuten) eingeplant werden. Durch recht abwechslungsreiche Angebote fällt es den Schülern auch nicht sonderlich schwer, so lange am Stück zu arbeiten. Für die Zusatzangebote ist ausreichend Zeit einzuplanen, auch hier eignet sich in der Regel eine Doppelstunde am besten.

Die Spiele sind in einer kürzeren Zeitsequenz zu schaffen, eine Einzelstunde oder weniger reicht hierfür aus.

Leistungsdifferenzierung

Die Arbeitsmaterialien sind alle für maximal vier verschiedene Leistungsniveaustufen konzipiert. Wir haben eine Unterteilung vom stark beeinträchtigten Schüler, der vorwiegend auf der basalen Ebene lernt und arbeitet, bis hin zu leistungsstarken Förderschülern mit dem Schwerpunkt Geistige Entwicklung vorgenommen, um ein vielfältiges Angebot anzubieten.

Einführung/Hinweise und Tipps

Gruppe 1: Schüler/-innen, die handlungsorientiert arbeiten, basale Angebote benötigen und teilweise starke Beeinträchtigungen und somit einen hohen Assistenzbedarf haben

Gruppe 2: Schüler/-innen, die Bilder lesen können, einige Buchstaben kennen, Schreibanfänger sind, im Zahlenraum bis 10 rechnen

Gruppe 3: Schüler/-innen, die alle Groß- und Kleinbuchstaben kennen und schreiben können, erste Lesefähigkeiten erworben haben, im Zahlenraum bis 50 rechnen

Gruppe 4: Schüler/-innen, die über Schreib- und Lesefähigkeiten verfügen, im Zahlenraum bis 100 und darüber hinaus rechnen und auch schon mit der Multiplikation vertraut sind

Wir haben insbesondere bei den Stationenarbeitsangeboten für alle vier Leistungsgruppen entsprechendes Material und Ideen zur Umsetzung entwickelt, welches durchaus noch erweitert werden kann und auf die eigene Lerngruppe individuell abgestimmt werden muss.

Für die Umsetzung der Unterrichtsideen werden teilweise weitere Materialien als die Kopiervorlagen benötigt, z. B. Realgegenstände, Stempel, Farbe, Bastelmaterialien. Eine Zusammenstellung der benötigten Materialien, insbesondere für die Arbeitsaufträge der Gruppe 1, finden Sie daher zu Beginn jedes Wochenthemas (siehe Hinweise zu Materialien, Vorbereitung und Lernaktivitäten).

Hinweise und Tipps

Erstellen einer Herbstmappe

Falls Sie vorhaben, das gesamte Werk über vier Wochen mit den Schülern zu bearbeiten, bietet es sich an, eine Mappe von den Schülern anlegen zu lassen, in der sie im Laufe der Herbstzeit ihre Arbeitsergebnisse und -dokumente sammeln. Am Schluss dient die Mappe allen als schöne Erinnerung an das Projekt.

Einsatz von Kommunikationshilfen

Sprachausgabegeräte (z. B. Step-by-Step, Talker) bieten eine sehr gute Möglichkeit, Schülern, die nicht sprechen können, eine aktive Beteiligung am Unterricht zu ermöglichen. Wir haben diesbezüglich Vorschläge zum Einsatz / zur Nutzung von Sprachausgabegeräten im Rahmen der Angebote gemacht (siehe Unterrichtsmaterial).

Vorbereitung der Stationenarbeit

Für die Stationenarbeiten gibt es zum einen Stationskarten für die Tische zur Orientierung (können für alle vier Themen verwendet werden) und vier themenbezogene Laufzettel zur Dokumentation der erledigten Aufgaben. Die Schüler sollen nach jeder bearbeiteten Station das jeweilige Symbol auf ihrem Laufzettel anmalen.

Erstellung eines Jahreszeitentischs

Es bietet sich an, in einer Ecke des Klassenraums einen Jahreszeitentisch einzurichten. Hier kann Herbstmaterial gesammelt und ausgestellt werden.

1. Stationenarbeit



Station 1: Wetter-Wörter

Material:

- **Gruppe 1:** Buchstabenstempel, Kopiervorlage (S. 11)
- **Gruppe 2–4:** Kopiervorlagen (S. 12–14)



Station 2: Wetter-Rechnen

Material:

- **Gruppe 1:** weißes Plakat, Watte, Goldpapier, Fingerfarbe (gelb, blau)
- **Gruppe 2–4:** Kopiervorlagen (S. 15–17)

Aufgabenstellungen Gruppe 1:

Gestaltung eines Wetterbildes auf einem großen, weißen Plakat:

- eine Sonne aus Goldpapier aufkleben oder mit Fingerfarbe malen
- vier Wolken aus Watte aufkleben
- acht Regentropfen mit den Fingern „stempeln“

Gemeinsam mit dem Schüler die Anzahl der Gegenstände zählen bzw. dem Schüler vorzählen.



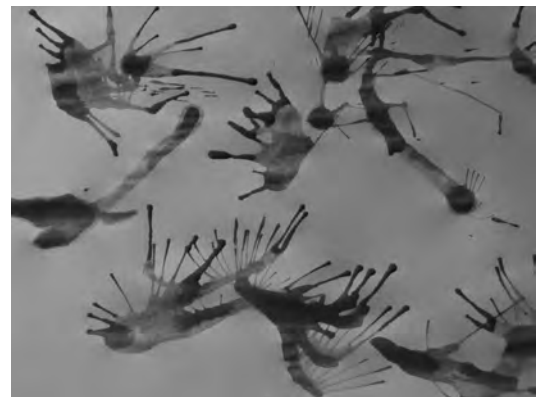
Station 3: Sturmbilder gestalten

Material:

- **Gruppe 1–4:** Pipette, blaue Wasserfarbe oder blaue Tinte, festes Papier (Aquarellblock eignet sich gut) ggf. Fön (Gruppe 1), verschieden dicke Strohhalme, Arbeitsanleitung (s. Kopiervorlage S. 18)

Aufgabenstellung Gruppe 1:

Schüler mit motorischen Beeinträchtigungen können statt mit dem Strohalm mit einem Fön „Wind/Sturm“ erzeugen und die Farbe zum Zerlaufen bringen; Fön dazu an PowerLink anschließen und ggf. Halterung für Fön installieren (oder von Mitschülern halten lassen).



Station 4: Herbstwetter erleben (Gruppe 1) / Herbst-Suchbilder

Material:

- **Gruppe 1:** Step-by-Step mit Text besprochen (s. Kasten Folgeseite), Fön/Ventilator, Blätter, Ast, Bild eines Drachen (Drachen gefaltet), Jacke, Mütze
- **Gruppe 2–4:** Kopiervorlagen (S. 19–20)

SCHOOL-SCOUT.DE

Unterrichtsmaterialien in digitaler und in gedruckter Form

Auszug aus: *Lernstationen Herbst*

Das komplette Material finden Sie hier:

School-Scout.de

