

SCHOOL-SCOUT.DE

Unterrichtsmaterialien in digitaler und in gedruckter Form

Auszug aus:

Insekten kindgerecht erforschen - Stationenlernen im praktischen Paket


Das komplette Material finden Sie hier:

School-Scout.de





Sachunterricht

Titel:	Von der Raupe zum Schmetterling – Kinder entdecken Naturphänomene
Bestellnummer:	59358
Kurzvorstellung:	<ul style="list-style-type: none"> • Schmetterlinge sehen wir häufig im Sommer. Doch was wissen wir eigentlich über sie? Mit diesem Stationslauf gehen die Kinder der Frage auf den Grund, wie eine Raupe zum Schmetterling wird. • Die Kinder lernen eigenständig zu arbeiten, indem sie selber Informationen über den Schmetterling herausarbeiten und diese gezielt in kreativen Aufgaben und Übungen anwenden. • Die Aufgabentypen sind anschaulich und abwechslungsreich gestaltet, sodass die Motivation und Freude an der Erarbeitung spannender Naturphänomene gesteigert wird. • Die didaktischen Informationen weisen zudem noch Möglichkeiten eines fächerübergreifenden und differenzierten Unterrichts auf, sodass Ihrer neuen Unterrichtsreihe nichts mehr im Weg steht.
Inhaltsübersicht:	<ul style="list-style-type: none"> • Didaktische Informationen • Stationspass • Station 1: Was weißt du über Schmetterlinge? • Station 2: Ich bin ein Schmetterling • Station 3: Die Paarung • Station 4: Schmetterlinge legen Eier • Station 5: Die Schmetterlingsraupe • Station 6: Die Verpuppung • Station 7: Wie schlüpfen Schmetterlinge? • Station 8: Tag- und Nachtfalter • Station 9: Mein Schmetterling • Station 10: Das habe ich gelernt! • Lösungen
	<p>Internet: http://www.School-Scout.de E-Mail: info@School-Scout.de</p>

Inhalt

Allgemeine Informationen.....	3
Möglichkeiten der Bewertung.....	4
Möglichkeit der Differenzierung.....	4
Übersicht der Unterrichtseinheit.....	5
Der Einstieg ins Thema.....	6
Abschluss der Unterrichtseinheit.....	6
Möglichkeit des fächerübergreifenden Unterrichts.....	6
Übersicht der benötigten Materialien.....	6
Stationspass: Von der Raupe zum Schmetterling.....	8
Station 1: Was weißt du über Schmetterlinge?.....	9
Station 2: Ich bin ein Schmetterling.....	10
Station 3: Die Paarung.....	12
Station 4: Schmetterlinge legen Eier.....	13
Station 5: Die Raupe.....	14
Station 6: Die Verpuppung.....	16
Station 7: Wie schlüpfen Schmetterlinge?.....	18
Station 8: Tag- und Nachtfalter.....	20
Station 9: Mein Schmetterling.....	21
Station 10: Das habe ich gelernt!.....	23
Lösungen:.....	24

Allgemeine Informationen

Viele Schüler und Schülerinnen sind fasziniert von Schmetterlingen und bewundern die Schönheit dieser Tiere. Die Frage nach dem Verpuppungsprozess und der Verwandlung einer Raupe hin zum Schmetterling kennen viele Kinder jedoch nicht. Wie wird eine Raupe zum Schmetterling? Wie vollzieht sich der Verpuppungsprozess? In diesem Stationenlernen wird der Fokus auf solche Fragestellung gerichtet und zeigt Ihren Schülern und Schülerinnen auf kindgerechte Weise auf, wie eine Raupe zum Schmetterling wird.

Viel Freude mit diesem Material!

Überblick

Klassenstufe: 3. – 4. Klasse

Fach: Sachunterricht

Dauer der Unterrichtseinheit: 8-12 Stunden

Kompetenzen: Die SuS

ordnen Merkmale des Schmetterlings: - (z. B. charakteristische Merkmale für die Familie der Schmetterlinge) – sortieren Entwicklungsstadien des Schmetterlings (z. B die Verpuppung).

beschreiben die Entwicklung von Tieren und Pflanzen.

arbeiten eigenständig Informationen heraus und halten diese fest (z.B. Informationen über den Tag- und Nachtfalter).

verwenden Hilfsmittel (z. B. Sachbücher, Internet).

Allgemeine Differenzierungsmöglichkeiten: Einzelne Aufgaben können als Wahl- und als Pflichtaufgaben gekennzeichnet werden, so dass langsame SuS die Pflichtaufgaben und schnellere SuS zudem die Wahlaufgaben bearbeiten können.

Station 2: Ich bin ein Schmetterling

Was hast du dir über Schmetterlinge gemerkt?

Kreuze an, welche Aussagen richtig sind!



1. Schmetterlinge sind Insekten.
2. Schmetterlinge besitzen auf dem ganzen Körper Schuppen.
3. Die Fühler dienen zum Hören.
4. Schmetterlinge besitzen 2 Flügel.
5. Schmetterlinge haben drei Entwicklungsstadien.
6. Schmetterlinge überwintern.

2. Versuche mit den hier angegebenen Wörtern den Schmetterling zu beschriften!

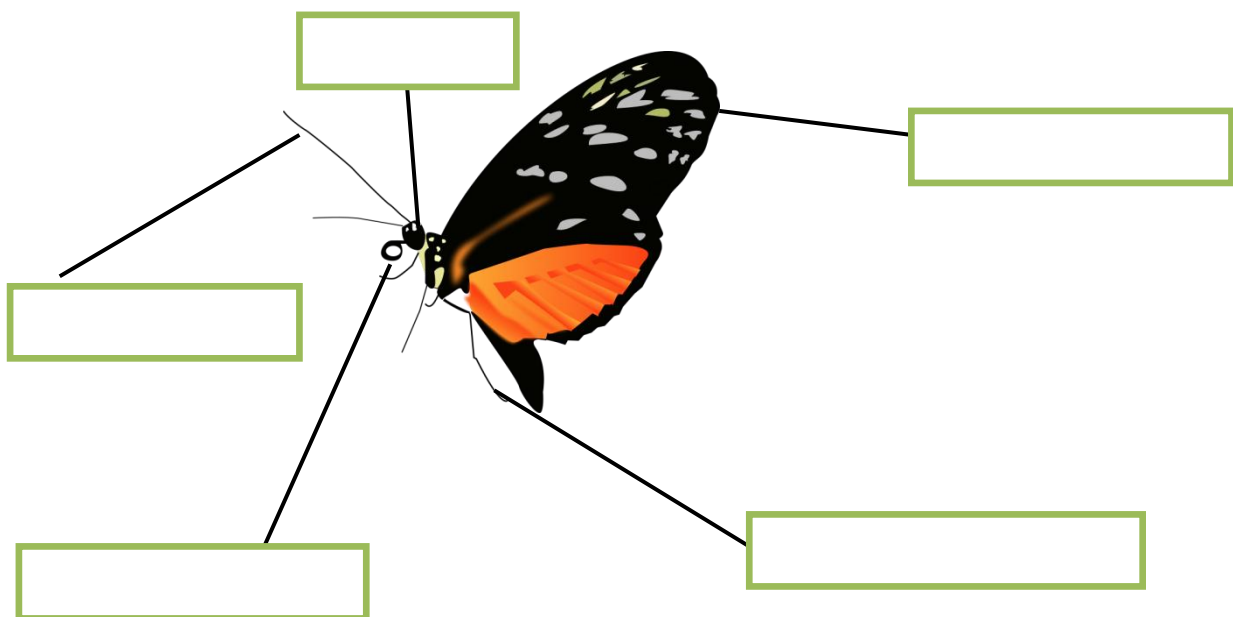
Fühler

Flügel

Saugrüssel

Bein

Kopf




Station 7: Wie schlüpfen Schmetterlinge?

Lies dir den Text aufmerksam durch und kreuze auf der nächsten Seite an, ob die Sätze richtig oder falsch sind!



Kurz vor dem Schlüpfen entwickelt sich der Schmetterling noch. Durch die leicht durchsichtige Puppenhaut kann man den Schmetterling schon erkennen. Der untere Teil des Kokons ist dunkler, dort scheinen die Flügel des Schmetterlings durch. Nach Abschluss der Entwicklung pumpt der Schmetterling Körperflüssigkeit in den Kopf und Körper, sodass die Puppenhaut aufreißt. Auch die eingeatmete Luft hilft ihm dabei, dass die Haut immer mehr aufplatzt. Nun kann man auch schon den Kopf, die Fühler und die Taster sehen. Die Flügel sieht man noch nicht, da sie noch eingefaltet sind. Mittlerweile ist der Schmetterling völlig frei, doch die Flügel sind noch ganz weich. Langsam dehnt er die Flügel. Blut wird nun in die Flügeladern gepumpt. Schnell muss der Schmetterling die Flügel vollständig ausgebreitet haben, da sie sonst an der Luft trocknen und der Schmetterling flugunfähig bleibt. Zwischen 10 und 20 Minuten dauert es, bis die Flügel komplett ausgebreitet sind. Nach ca. einer Stunde sind die Flügel ausgehärtet und der Schmetterling ist flugfähig.



Titel:	Stationenlernen: Die Honigbiene
Bestellnummer:	58228
Kurzvorstellung:	<ul style="list-style-type: none">• Was ist eine Drohne und wie sieht eine Honigbiene aus? Gehen Sie mit Ihren Schülern und Schülerinnen auf Entdeckungstour und erfahren viel Wissenswertes über die Honigbiene.• Das Material liegt im beliebten Stationen Format vor, so dass eine Binnendifferenzierung fast von allein geschieht.• Das Material ist nicht nur im Sachunterricht einsetzbar: Das Entnehmen von Informationen aus Sachtexten, aber auch das Rechnen mit Bienen ermöglicht einen fächerübergreifenden Unterricht.
Inhaltsübersicht:	<ul style="list-style-type: none">• Didaktische Informationen• Stationspass• Station 1: Mindmap• Station 2: So sieht die Honigbiene aus• Station 3: Königin, Arbeiterin, Drohne• Station 4: Lücken• Station 5: Steckbrief• Station 6: Produkte rund um die Biene• Station 7: Bienensuchsel• Station 8: Mit Bienen rechnen• Station 9: Arbeitsjournal• Lösungen
	Internet: http://www.School-Scout.de E-Mail: info@School-Scout.de

Didaktische Informationen

Die vorliegenden Materialien sind dazu geeignet, ein Stationenlernen zum Thema „Die Honigbiene“ in den Klassen 3/4 im Sachunterricht durchzuführen.

Die Materialien führen an das faszinierende Tier Honigbiene heran. Sie sind so konzipiert, dass Kinder erfahren, wie eine Honigbiene aussieht, wie sie in einem Bienenstock lebt und darauf aufbauend sich auch mit den diversen Produkten rund um die Biene auseinandersetzen.

Die Arbeitsblätter ermöglichen ein differenziertes Stationenlernen, da Sie einzelne Stationen als Wahl- und auch als Pflichtstationen kennzeichnen können. Darüber hinaus können die Aufgaben in Gruppen-, Partner- und Einzelarbeit durchgeführt werden. Auf diese Weise kann jedes Kind nach seinen eigenen Bedürfnissen die Honigbiene kennenlernen.

An **Station 1** erstellen die Schüler und Schülerinnen eine Mindmap über die Honigbiene. Sie erfahren somit, welches Vorwissen Ihre Schüler und Schülerinnen haben und welche Fragen sich aufwerfen. Diese Station hat eine einleitende Funktion, da die SchülerInnen sich zu Beginn Fragen stellen, die im Laufe der Stationsarbeit beantwortet werden können.

An **Station 2** erfahren die Schüler und Schülerinnen viel Wissenswertes über das Aussehen der Honigbiene. Anhand eines Informationstextes können die Schüler und Schülerinnen sich mit der Honigbiene auseinandersetzen und ihr Wissen in einem Buchstabengitter überprüfen.

An **Station 3** werden den Kindern weitere Mitglieder eines Bienenstocks vorgestellt: Die Königin, die Arbeiterinnen und die Drohnen. Sie bekommen wichtige Informationen über diese Bienen und überprüfen anhand eines Quiz ihr Wissen.

An **Station 4** können die Schüler und Schülerinnen einen Lückentext ausfüllen und so noch einmal ganz genau überprüfen, welches Wissen sie bisher angesammelt haben. Für Sie als Lehrkraft ist es eine besonders gute Möglichkeit zu erfahren, wie viel Ihre SchülerInnen aus den bisherigen Stationen mitgenommen haben.

Eine aktive Auseinandersetzung mit der Honigbiene findet an **Station 5** statt. An dieser Station erstellen die Schüler und Schülerinnen Steckbriefe über die Königin, die Arbeiterin und die Drohne in einem Bienenstock.

Alltagsnah geht es an Station 6 zu. Die Kinder überlegen, welche Produkte direkt von der Honigbiene abhängig sind und gehen bestenfalls in den Supermarkt und verschaffen sich einen Überblick über die aktuellen Produkte.

Stationspass: Die Honigbiene



Name:

Station	Habe ich erledigt	Habe ich korrigiert
Station 1: Mindmap		
Station 2: So sieht die Honigbiene aus		
Station 3: Königin, Arbeiterin und Drohne		
Station 4: Lücken		
Station 5: Steckbrief		
Station 6: Produkte rund um die Biene		
Station 7: Bienensuchsel		
Station 8: Mit Bienen rechnen		
Station 9: Arbeitsjournal		

Station 4: Lücken



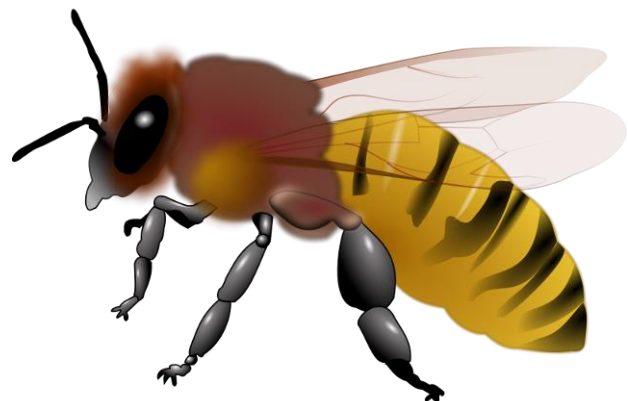
Das Sprichwort „fleißig wie eine _____“ stammt wohl von den Arbeiterinnen. Arbeiterinnen sind mit 11 bis 13 mm die kleinsten im Bienenvolk. Ihre Aufgabe ist es, _____ und Nektar zu sammeln, die Bienenlarven aufzuziehen und den Bienenstock zu verteidigen.



Die Arbeiterinnen saugen mit ihrem _____ den Nektar aus den Blüten, sammeln diesen in ihren Honigmägen und fliegen ihn zusammen mit den Pollen, die wie Körbchen an ihren Beinen hängen, zum Bienenstock zurück. Dort werden die Pollen und der Nektar zum Füttern der Larven genutzt.

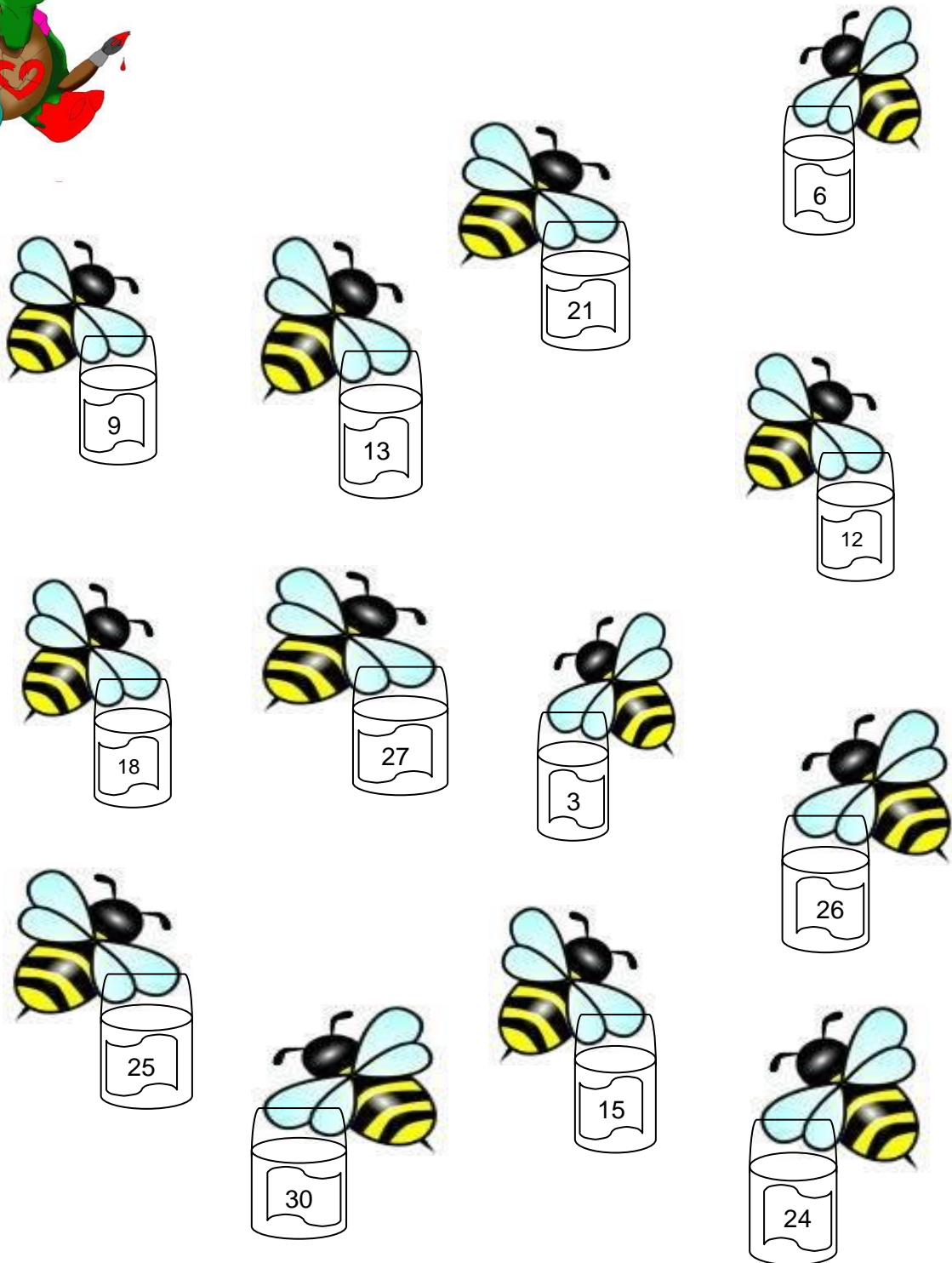


Die Arbeiterinnen haben vier _____ am Bauch, aus denen sie kleine Wachsplatten drücken. Diese werden genutzt, um _____ zu bauen. In diese Waben werden die Eier der Königin gelegt und Pollen sowie _____ gelagert. Der Honig wird aus Nektar von Blüten erzeugt.




Station 8: Mit Bienen rechnen (1)

Hilfe! Ich finde meinen Bienenschwarm von Wabe 3 nicht mehr! Sie haben sich unter die anderen gemischt. Findest du alle Bienen der 3er-Malfolge? Male die Eimer grün an.





Titel:	Der Marienkäfer – Kompetenzorientiertes Stationenlernen für kreative ForscherInnen
Bestellnummer:	59266
Kurzvorstellung:	<ul style="list-style-type: none">• "Wie sieht ein Marienkäfer aus?", "Wo und wie lebt er?" Diese und viele weitere interessante Fragen über den Marienkäfer werden von den Schülern und Schülerinnen erarbeitet.• Anhand der vielen motivierenden Übungen und kreativen Aufgaben werden Ihre Schüler und Schülerinnen die Lebensweise des Marienkäfers entdecken!• Viele zusätzliche Materialien und Informationen, die Sie sofort einsetzen können: Stationspass, Arbeitsjournal, Möglichkeiten eines differenzierten und fächerübergreifenden Unterrichts, Möglichkeiten der Bewertung und viele weitere.
Inhaltsübersicht:	<ul style="list-style-type: none">• Allgemeine Informationen• Übersicht der Unterrichtseinheit• Didaktisch – methodische Informationen• Materialien für einen gelungenen Stationslauf• Station 1: Das weiß ich über Marienkäfer• Station 2: Ich bin ein Marienkäfer• Station 3: So sieht ein Marienkäfer aus• Station 4: Die Entwicklung des Marienkäfers• Station 5: Ich bin ein Marienkäfer und du auch?• Station 6: Die Bedeutung der Punkte des Marienkäfers• Station 7: Marienkäfernamen• Station 8: Für welches Symbol steht der Marienkäfer?• Station 9: Marienkäfermemorix• Station 10: Das habe ich gelernt!• Lösungen
	Internet: http://www.School-Scout.de E-Mail: info@School-Scout.de

Inhalt

Allgemeine Informationen	3
Übersicht der Unterrichtseinheit	4
Möglichkeiten der Bewertung	5
Abschluss der Unterrichtseinheit	6
Möglichkeit des fächerübergreifenden Unterrichts	6
Übersicht der benötigten Materialien	6
Materialien	7
Stationspass: Marienkäfer	11
Station 1: Das weiß ich über Marienkäfer	12
Station 2: Ich bin ein Marienkäfer	13
Station 2: Ich bin ein Marienkäfer	14
Station 3: So sieht ein Marienkäfer aus	15
Station 4: Die Entwicklung des Marienkäfers	17
Station 5: Ich bin ein Marienkäfer und du auch?	19
Station 6 : Die Bedeutung der Punkte des Marienkäfers	21
Station 7: Marienkäfernamen	22
Station 8: Für welches Symbol steht der Marienkäfer?	23
Station 9: Marienkäfermemorix	25
Station 10: Das habe ich gelernt!	27
Lösungen:	28

Allgemeine Informationen

Die Schüler und Schülerinnen lernen die Lebensweise des Marienkäfers von der Geburt bis hin zum ausgewachsenen Marienkäfer kennen. Darüber hinaus erfahren sie, dass der Name des Marienkäfers regional abhängig sein kann und welche Bedeutung hinter der Symbolik des Marienkäfers steht.

Mit dieser Unterrichtseinheit wird den Kindern durch unterschiedliche Aufgabenbereiche rund um den Marienkäfer Wissen vermittelt. Die abwechslungsreichen und motivierenden Aufgaben und Übungen lassen die Kinder Spaß am Entdecken des Marienkäfers haben und machen sie zu kleinen Marienkäfer-ForscherInnen.



Überblick

Klassenstufe: 3. – 4. Klasse

Fach: Sachunterricht, Deutsch

Aufbau der Unterrichtseinheit

Einstiegsphase: Klassengespräch im Stuhlkreis

Erarbeitungsphase: 10 Stationen zum Thema Marienkäfer

Abschlussphase: Arbeitsjournal, Reflexionsphase

Dauer der Unterrichtseinheit: 10-12 Stunden

Kompetenzen:

- ordnen Merkmale des Marienkäfers: - (z. B. charakteristische Merkmale für die Familie der Marienkäfer) – sortieren Entwicklungsstadien des Marienkäfers.
- arbeiten eigenständig Informationen heraus und halten diese fest (z.B. Informationen über unterschiedliche Marienkäferfamilien)
- verwenden Hilfsmittel (z. B. Sachbücher, Internet).

Allgemeine Differenzierungsmöglichkeiten: Einzelne Stationen können als Wahl- und als Pflichtstationen gekennzeichnet werden, so dass langsame SuS die Pflichtstationen und schnellere SuS zudem die Wahlstationen bearbeiten können.

Station 3: So sieht ein Marienkäfer aus (2)

Beschrifte die beiden Marienkäferbilder mit den hier angegebenen Wörtern!













Halsschild – Fühler – Deckflügel – Flügel – Bein – Auge - Hinterleib




Station 4: Die Entwicklung des Marienkäfers (1)

Schau dir die Bilder der Entwicklung des Marienkäfers genau an und schneide auf der nächsten Seite die dazugehörigen Beschreibungen aus und klebe sie neben das richtige Bild!

Im Zeitraum von 30-60 Tagen schlüpfen die Larven aus ihren Eiern. Bis die Larve sich verpuppt und ein Marienkäfer entsteht, vergehen 6-9 Tage.



Titel:	Der Maikäfer – Stationenlernen für kreative ForscherInnen
Bestellnummer:	61449
Kurzvorstellung:	<ul style="list-style-type: none">• Mit diesem Stationenlernen wird Ihren SchülerInnen Wissen rund um den Maikäfer vermittelt. Die abwechslungsreichen und motivierenden Aufgaben und Übungen lassen sie Spaß am Entdecken des Maikäfers haben und machen sie zu kleinen Maikäfer-Forschern.• Die Schülerinnen und Schüler lernen die Lebensweise des Maikäfers von der Geburt bis hin zum ausgewachsenen Maikäfer kennen. Darüber hinaus erfahren sie, anhand welcher Merkmale Feld- und Waldmaikäfer unterschieden werden können.• Das Material enthält außerdem ein Arbeitsjournal, einen Stationspass und Musterlösungen.
Inhaltsübersicht:	<ul style="list-style-type: none">• Didaktische Informationen und Materialien (inkl. Mindmap und Urkunde)• Stationspass• Arbeitsjournal• Station 1: Ich bin ein Maikäfer• Station 2: Körperteile des Maikäfers• Station 3: Das Leben eines Maikäfers• Station 4: Bin ich ein Männchen oder ein Weibchen?• Station 5: Maikäfer-Suchsel• Station 6: Die natürlichen Feinde des Maikäfers• Station 7: Feldmaikäfer oder Waldmaikäfer?• Station 8: Teste dein Wissen!• Lösungen
 SCHOOL-SCOUT.DE	Internet: http://www.School-Scout.de E-Mail: info@School-Scout.de

Inhaltsverzeichnis

Allgemeine Informationen	3
Übersicht der Unterrichtseinheit	4
Möglichkeiten der Bewertung.....	5
Abschluss der Unterrichtseinheit.....	5
Möglichkeit des fächerübergreifenden Unterrichts:.....	6
Materialien	7
Stationspass: Maikäfer	11
Station 1: Ich bin ein Maikäfer	12
Station 2: Körperteile des Maikäfers	15
Station 3: Das Leben eines Maikäfers	16
Station 4: Bin ich ein Männchen oder ein Weibchen?	17
Station 5: Maikäfer-Suchsel	18
Station 6: Die natürlichen Feinde des Maikäfers	19
Station 7: Feldmaikäfer oder Waldmaikäfer?	20
Station 8: Teste dein Wissen	21
Lösungen	22

Allgemeine Informationen

Die Schüler und Schülerinnen (im Folgenden SuS) lernen die Lebensweise des Maikäfers von der Geburt bis hin zum ausgewachsenen Maikäfer kennen. Darüber hinaus erfahren sie, anhand welcher Merkmale Feld- und Waldmaikäfer unterschieden werden können.



Mit dieser Unterrichtseinheit wird den SuS durch unterschiedliche Aufgabenbereiche Wissen rund um den Maikäfer vermittelt. Die abwechslungsreichen und motivierenden Aufgaben und Übungen lassen sie Spaß am Entdecken des Maikäfers haben und machen sie zu kleinen Maikäfer-Forschern.

Überblick

Klassenstufe: 2.-3. Klasse

Fach: Sachunterricht, Deutsch

Aufbau der Unterrichtseinheit:

Einstiegsphase: Klassengespräch im Stuhlkreis

Erarbeitungsphase: 8 Stationen zum Thema Maikäfer

Abschlussphase: Arbeitsjournal, Reflexionsphase

Dauer der Unterrichtseinheit: 6-8 Stunden

Kompetenzen: Die SuS

- ordnen Merkmale des Maikäfers zu (z. B. charakteristische Merkmale für die Familie der Maikäfer).
- geben die Entwicklungsstadien des Maikäfers in Form einer Skizze wieder.
- erkennen die natürlichen Feinde der Maikäfer.
- benennen das Unterscheidungsmerkmal männlicher und weiblicher Maikäfer.

Allgemeine Differenzierungsmöglichkeiten:

Einzelne Stationen können als Wahl- oder Pflichtstationen gekennzeichnet werden, sodass langsamere SuS die Pflichtstationen und schnellere SuS zudem die Wahlstationen bearbeiten können.

Station 7: Feldmaikäfer oder Waldmaikäfer?

Lies dir die Informationen über den Feldmaikäfer und den Waldmaikäfer durch!

Der Feldmaikäfer und der Waldmaikäfer:

Feldmaikäfer sind größer und heller als Waldmaikäfer. Das Halsschild ist meistens schwarz gefärbt und selten bräunlich. Beim Waldmaikäfer ist das Halsschild dagegen überwiegend bräunlich gefärbt und selten schwarz.

Die Hinterleiber der Maikäferarten unterscheiden sich darin, dass der Hinterleib des Waldmaikäfers anfangs breiter ist und dann schmal zusammenläuft.



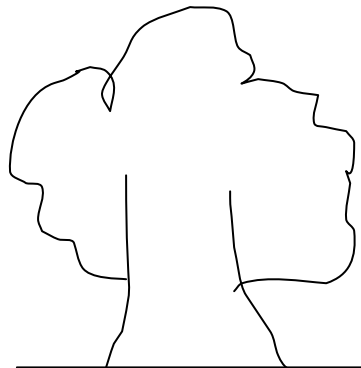
Der Hinterleib des Feldmaikäfers läuft direkt schmal zusammen.



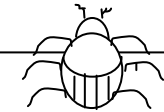
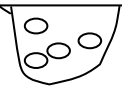
Ich bin ein _____.

Begründe: _____

Station 3: Das Leben eines Maikäfers



Unter der Erde



Geburt

1. Jahr

2. Jahr

3. Jahr

4. Jahr

SCHOOL-SCOUT.DE

Unterrichtsmaterialien in digitaler und in gedruckter Form

Auszug aus:

Insekten kindgerecht erforschen - Stationenlernen im praktischen Paket

Das komplette Material finden Sie hier:

School-Scout.de

