

SCHOOL-SCOUT.DE



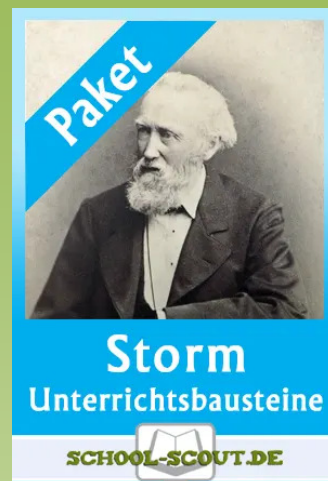
Unterrichtsmaterialien in digitaler und in gedruckter Form

Auszug aus:


Lyrik von Storm - Unterrichtsbausteine im Paket

Das komplette Material finden Sie hier:

School-Scout.de





Titel:	Variable Unterrichtsbausteine für Ihren Deutschunterricht – Großstadtlyrik Theodor Storm: „Die Stadt“
Bestellnummer:	56806
Kurzvorstellung:	<ul style="list-style-type: none">• Dieses Material liefert zur Vorbereitung praktische Hinweise zur Bearbeitung des Gedichts des Realismus im Unterricht und bietet Hintergrundinformationen, Interpretationshilfen und kopierfertige Arbeitsblätter.• Das Material bietet eine komplette Unterrichtseinheit, die Sie direkt einsetzen können und deren einzelne Abschnitte auch für die Vor- und Nachbereitung zu Hause geeignet sind.• Der modulare Aufbau eignet sich besonders zur Binnendifferenzierung.
Inhaltsübersicht:	<ul style="list-style-type: none">• Didaktische Hinweise zur Bearbeitung des Gedichts im Unterricht• Verlaufsplan einer möglichen Unterrichtsstunde• Hintergrundinformationen zum Autor• Arbeitsblatt mit Möglichkeiten zur Binnendifferenzierung• Lösungen• Ausführliche Interpretation des Gedichtes
	Internet: http://www.School-Scout.de E-Mail: info@School-Scout.de

Didaktische Hinweise



Unsere Reihe „Variable Unterrichtsbausteine für Ihren Deutschunterricht“ bietet komplette Unterrichtseinheiten, die Sie entweder direkt einsetzen, oder aus der Sie einzelne Arbeitsblätter, Übungen und Interpretationen übernehmen können. Durch die klare Gliederung der verschiedenen Bausteine können Sie gezielt *Schwerpunkte* setzen und Ihren Unterricht ganz den Anforderungen Ihrer Schülerinnen und Schüler (SuS) anpassen.

Eingangs finden Sie Hinweise zum vorliegenden Text, einen exemplarischen Stundenverlaufsplan, Arbeitsblätter mit Lösungen und schließlich eine ausführliche Interpretation.

Ein besonderes Augenmerk liegt hierbei auf den verschiedenen Möglichkeiten zur *Binnendifferenzierung*: Die unterschiedlichen Arbeitsblätter und Hilfsmittel ermöglichen es, lernstärkere SuS gezielt zu fordern, während gleichzeitig den lernschwächeren SuS effiziente Hilfestellung gegeben werden kann. Der modulare Aufbau kommt deshalb den Anforderungen eines modernen, binnendifferenzierten Unterrichts besonders entgegen.

Auch das flexible Zeitmanagement wird gefördert, da einzelne Abschnitte von den SuS gegebenenfalls zu Hause bearbeitet oder noch einmal wiederholt werden können. Neben einem Unterrichtsentwurf sind stets Hintergrundinformationen, Aufgabenstellungen und auch ausführliche Lösungshinweise enthalten. Dieses Material beinhaltet also alles, was Sie zur Behandlung der Lektüre im Unterricht benötigen!

„Die Stadt“

Das Gedicht entstammt der Epoche des Realismus, die von ca. 1848 bis 1890 reichte.

In dem Gedicht sind typische Elemente der Epoche wiederzufinden, so z.B. eine schlichte, volksliedhafte Form und die Schaffung einer poetischen Welt durch die Beschreibung von Empfindungen.

Verlaufsplan einer möglichen Unterrichtsstunde

Phase	Unterrichtsgeschehen	Sozialform	Medien
Einstieg	Vortragen des Gedichts durch den Lehrer.	LV	
Spontanphase	<p><i>Frage: Welche Eindrücke/Assoziationen erweckt der Text? Welche Stimmung wird im Gedicht geschaffen?</i></p> <p>Die Schülerinnen und Schüler äußern ihre ersten Assoziationen zum Gedicht sowie erste Deutungshypothesen. Der Lehrer hält diese an der Tafel fest.</p>	UG	Tafel
Erarbeitung	<p>Erarbeitung der folgenden Aufgabe in Gruppen- oder Partnerarbeit:</p> <p><i>Analysieren Sie Storms Gedicht „Die Stadt“.</i></p> <p><i>Mögliche Leitfragen:</i></p> <ul style="list-style-type: none"> - Was sind die sprachlichen Besonderheiten des Gedichts? - Welche Wirkung hat die Ansprache der Stadt in der letzten Strophe? <p>Hilfsmittel: Kleinschrittige Aufgabenstellungen, die helfen, den Arbeitsprozess zu strukturieren (dient der Binnendifferenzierung)</p> <p><i>Alternativ kann das Gedicht auch im Plenum gemeinsam erschlossen werden. Dazu dient die nachfolgende Kopiervorlage für die Folie.</i></p>	PA/GA	Gedicht, Folie
Präsentation / Sicherung	<p>Vorstellung der Arbeitsergebnisse von einer oder mehreren Gruppen.</p> <p>Feedback durch das Plenum: Ergänzungen, Verbesserungsvorschläge</p> <p>Rückkehr zu den zu Beginn aufgestellten Hypothesen und Korrektur bzw. Bestätigung dieser.</p>	SV	Folie
Vertiefung	<i>Inwiefern lässt sich dieses Gedicht der Großstadtlyrik einordnen?</i>		

Hausaufgabe: *Verfassen Sie einen Brief, in dem Sie einem Freund die Urlaubszeit in der „grauen Stadt am Meer“ schildern und dabei die im Gedicht hervorgerufenen Gefühle erklären!*

Was sind Gemeinsamkeiten und Unterschiede in der Struktur der beiden Gedichte „Die Stadt“ von Storm und „Augen in der Großstadt“ von Kurt Tucholsky?



Titel:

**Variable Unterrichtsbausteine für Ihren
Deutschunterricht – Herbstlyrik
Theodor Storm: „Oktoberlied“**

Bestellnummer:

Kurzvorstellung:

- Dieses Material liefert zur Vorbereitung praktische Hinweise zur Bearbeitung des Herbstgedichts im Unterricht und bietet Hintergrundinformationen, Interpretationshilfen und kopierfertige Arbeitsblätter.
- Das Material bietet eine komplette Unterrichtseinheit, die Sie direkt einsetzen können und deren einzelne Abschnitte auch für die Nach- und Vorbereitung zu Hause geeignet sind.
- Der modulare Aufbau eignet sich besonders zur Binnendifferenzierung.

Inhaltsübersicht:

- Didaktische Hinweise zur Bearbeitung des Gedichts im Unterricht
- Verlaufsplan einer möglichen Unterrichtsstunde
- Hintergrundinformationen zum Autor
- Arbeitsblatt mit Möglichkeiten zur Binnendifferenzierung
- Lösungen
- Ausführliche Interpretation des Gedichtes

Didaktische Hinweise



Unsere Reihe „Variable Unterrichtsbausteine für Ihren Deutschunterricht“ bietet komplette Unterrichtseinheiten, die Sie entweder direkt einsetzen, oder aus der Sie einzelne Arbeitsblätter, Übungen und Interpretationen übernehmen können. Durch die klare Gliederung der verschiedenen Bausteine können Sie gezielt *Schwerpunkte* setzen und Ihren Unterricht ganz den Anforderungen Ihrer Schülerinnen und Schüler (SuS) anpassen.

Eingangs finden Sie Hinweise zum vorliegenden Text, einen exemplarischen Stundenverlaufsplan, Arbeitsblätter mit Lösungen und schließlich eine ausführliche Interpretation.

Ein besonderes Augenmerk liegt hierbei auf den verschiedenen Möglichkeiten zur *Binnendifferenzierung*: Die unterschiedlichen Arbeitsblätter und Hilfsmittel ermöglichen es, lernstärkere SuS gezielt zu fordern, während gleichzeitig den lernschwächeren SuS effiziente Hilfestellung gegeben werden kann. Der modulare Aufbau kommt deshalb den Anforderungen eines modernen, binnendifferenzierten Unterrichts besonders entgegen.

Auch das flexible Zeitmanagement wird gefördert, da einzelne Abschnitte von den SuS gegebenenfalls zu Hause bearbeitet oder noch einmal wiederholt werden können. Neben einem Unterrichtsentwurf sind stets Hintergrundinformationen, Aufgabenstellungen und auch ausführliche Lösungshinweise enthalten. Dieses Material beinhaltet also alles, was Sie zur Behandlung der Lektüre im Unterricht benötigen!

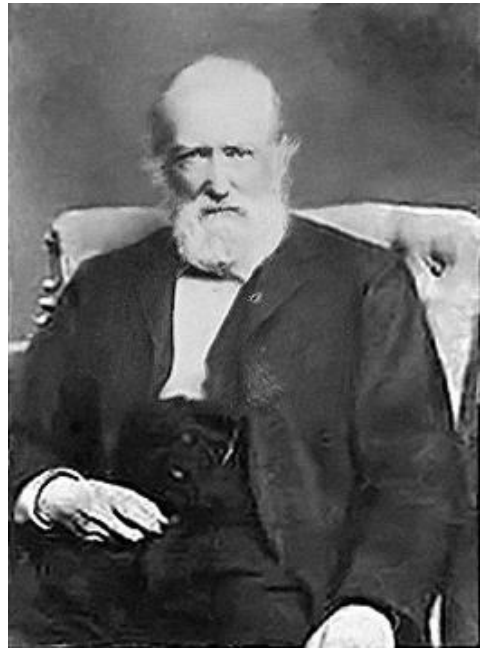
„Oktoberlied“

Das Gedicht entstammt der Epoche des Realismus, einer literarischen Bewegung von ca. 1848 bis 1890. Auch wenn das Gedicht nicht unbedingt als typisch für diese Epoche gelten kann, bietet es sich dennoch an, um die Schülerinnen und Schüler vor dem Hintergrund der Jahreszeit Herbst und mit seinem Volksliedhaften Charakter an die Gedichtinterpretation heranzuführen.

Hintergrundinformationen zum Autor

Theodor Storm

Hans Theodor Woldsen Storm wurde am 14.09.1817 in Husum geboren und starb am 08.04.1888 in Hanerau-Hademarschen. Er war ein deutschsprachiger Schriftsteller des Realismus mit norddeutscher Prägung. Heute ist Storm vor allem für seine Novellen, aber auch für seine Lyrik bekannt.



Schon als Schüler schrieb Storm seine ersten Gedichte und Prosatexte. Einige seiner Werke sowie journalistische Artikel wurden schon in seiner Jugend im „Husumer Wochenblatt“ und im „Dithmarscher und Eiderstedter Boten“ gedruckt. Trotz seiner schriftstellerischen Begabung studierte Storm zunächst Jura an der Universität Kiel und wurde Rechtsanwalt in seinem Heimatort Husum.


In dieser Zeit veröffentlichte er gemeinsam mit Theodor und Tycho Mommsen das „Liederbuch dreier Freunde“, das auch eigene Werke der drei Autoren enthielt.

1852 wurde Storm jedoch die Advokatur entzogen, da er trotz des Friedensschlusses zwischen Dänemark und Preußen im Jahr 1850 eine antidänische Haltung einnahm. Er hatte auch als Rechtsanwalt weitergeschrieben und bald erschien seine schon 1849 vollendete Novelle „Immensee“.

Nach dem Deutsch-Dänischen Krieg im Jahr 1864 kehrte Storm nach Husum zurück. Bald darauf starb seine Frau Constanze, woraufhin er den strophischen Gedichtzyklus „Tiefe Schatten“ schrieb, in dem seine Trauer über den Tod seiner Frau zum Ausdruck gebracht wird.

1880 ging Storm in den Ruhestand. In den letzten acht Jahren seines Lebens schrieb er viele seiner berühmtesten Novellen, darunter „Die Söhne des Senators“ (1880), „Der Herr Etatsrat“ (1881), „Hans und Heinz Kirch“ (1882) und „Ein Bekenntnis“ (1887). Storm letzte Novelle war „Der Schimmelreiter“ (1888), die er vollendete, bevor er im April 1888 an Magenkrebs starb.



Titel:	Variable Unterrichtsbausteine für Ihren Deutschunterricht – Weihnachtsgedichte Theodor Storm – Knecht Ruprecht
Bestellnummer:	52931
Kurzvorstellung:	<ul style="list-style-type: none">• Dieses Material liefert zur Vorbereitung praktische Hinweise zur Bearbeitung des Gedichts im Unterricht und bietet Hintergrundinformationen, Interpretationshilfen und kopierfertige Arbeitsblätter.• Das Material bietet eine komplette Unterrichtseinheit, die Sie auch direkt einsetzen können und deren einzelne Abschnitte auch für die Nach- und Vorbereitung zu Hause geeignet sind.• Der modulare Aufbau eignet sich besonders zur Binnendifferenzierung.
Inhaltsübersicht:	<ul style="list-style-type: none">• Didaktische Hinweise zur Bearbeitung des Gedichts im Unterricht• Verlaufsplan einer möglichen Unterrichtsstunde• Hintergrundinformationen zum Autor• Arbeitsblatt mit Möglichkeiten zur Binnendifferenzierung• Lösungen• Ausführliche Interpretation des Gedichtes
	Internet: http://www.School-Scout.de E-Mail: info@School-Scout.de

Didaktische Hinweise



Unsere Reihe „Variable Unterrichtsbausteine für Ihren Deutschunterricht“ bietet komplette Unterrichtseinheiten, die Sie entweder direkt einsetzen, oder aus der Sie einzelne Arbeitsblätter, Übungen und Interpretationen übernehmen können. Durch die klare Gliederung der verschiedenen Bausteine können Sie gezielt *Schwerpunkte* setzen und Ihren Unterricht ganz den Anforderungen Ihrer Schülerinnen und Schüler (SuS) anpassen.

Eingangs finden Sie Hinweise zum vorliegenden Text, einen exemplarischen Stundenverlaufsplan, Arbeitsblätter mit Lösungen und schließlich eine ausführliche Interpretation.

Ein besonderes Augenmerk liegt hierbei auf den verschiedenen Möglichkeiten zur *Binnendifferenzierung*: Die unterschiedlichen Arbeitsblätter und Hilfsmittel ermöglichen es, lernstärkere SuS gezielt zu fordern, während gleichzeitig den lernschwächeren SuS effiziente Hilfestellung gegeben werden kann. Der modulare Aufbau kommt deshalb den Anforderungen eines modernen, binnendifferenzierten Unterrichts besonders entgegen.

Auch das flexible Zeitmanagement wird gefördert, da einzelne Abschnitte von den SuS gegebenenfalls zu Hause bearbeitet oder noch einmal wiederholt werden können. Neben einem Unterrichtsentwurf sind stets Hintergrundinformationen, Aufgabenstellungen und auch ausführliche Lösungshinweise enthalten. Dieses Material beinhaltet also alles, was Sie zur Behandlung der Lektüre im Unterricht benötigen!

„Knecht Ruprecht“

Das Gedicht kann in der Unter- und Mittelstufe verwendet werden, um die Schülerinnen und Schüler mit der Gedichtanalyse vertraut zu machen. In lernstarken Klassen oder der Oberstufe lassen sich mithilfe der Vertiefungsfragen wiederum anhand des Gedichts Gattungs- und Traditionsfragen der Lyrik thematisieren.

„Knecht Ruprecht“ ist eines der bekanntesten deutschsprachigen Weihnachtsgedichte. Es zeichnet sich durch eine vergleichsweise klare Sprache, schlichte Form und volkstümliche Inhalte aus, welche es in die Tradition des romantischen Volkslieds stellen.

**Arbeitsblatt:**

Analysiert Theodor Storms Gedicht „Knecht Ruprecht“.

Leitfragen:

- Nehmt euch zwei verschiedenfarbige Textmarker: welche Strophen spielen in der Gegenwart des Gedichts und welche berichten von der Vergangenheit?
- In welcher Situation befindet sich Knecht Ruprecht in der Gegenwart? Wo könnte er sein und was tut er gerade?
- Wie ist das Verhältnis von Knecht Ruprecht und dem Christkind?

Knecht Ruprecht (1862)

Von drauss' vom Walde komm ich her;
Ich muss euch sagen, es weihnachtet sehr!

Allüberall auf den Tannenspitzen
sah ich goldene Lichtlein sitzen;

5 Und droben aus dem Himmelstor
sah mit grossen Augen das Christkind hervor;

Und wie ich so stolcht' durch den finstern Tann,
da rief's mich mit heller Stimme an:

"Knecht Ruprecht", rief es, "alter Gesell,
10 hebe die Beine und spute dich schnell!

Die Kerzen fangen zu brennen an,
das Himmelstor ist aufgetan,

Alt' und Junge sollen nun
von der Jagd des Lebens einmal ruhn;

15 Und morgen flieg ich hinab zur Erden,
denn es soll wieder Weihnachten werden!"

Ich sprach: "O lieber Herre Christ,
meine Reise fast zu Ende ist;

Ich soll nur noch in diese Stadt,
20 wo's eitel gute Kinder hat."

- "Hast denn das Säcklein auch bei dir?"
Ich sprach: "Das Säcklein, das ist hier:

Denn Äpfel, Nuss und Mandelkern
essen fromme Kinder gern."

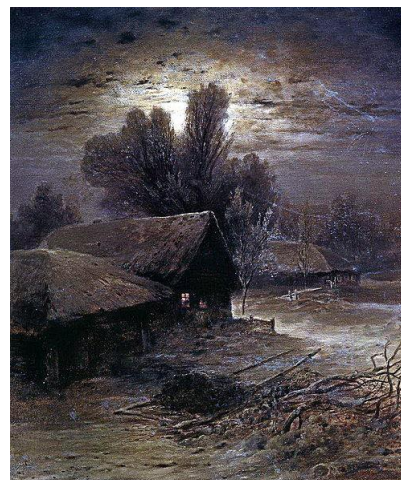
25 - "Hast denn die Rute auch bei dir?"
Ich sprach: "Die Rute, die ist hier;

Doch für die Kinder nur, die schlechten,
die trifft sie auf den Teil, den rechten."

Christkindlein sprach:" So ist es recht;
30 So geh mit Gott, mein treuer Knecht!"


Von drauss' vom Walde komm ich her;
Ich muss euch sagen, es weihnachtet sehr!

Nun sprecht, wie ich's hier innen find!
Sind's gute Kind, sind's böse Kind?



Alexei Sawrassow, Winternacht (1869)



Titel:	Variable Unterrichtsbausteine für Ihren Deutschunterricht – Liebeslyrik Theodor Storm: „Im Herbst“
Bestellnummer:	52239
Kurzvorstellung:	<ul style="list-style-type: none">• Dieses Material liefert zur Vorbereitung praktische Hinweise zur Bearbeitung des Gedichts des Realismus im Unterricht und bietet Hintergrundinformationen, Interpretationshilfen und kopierfertige Arbeitsblätter.• Das Material bietet eine komplette Unterrichtseinheit, die Sie direkt einsetzen können und deren einzelne Abschnitte auch für die Nach- und Vorbereitung zu Hause geeignet sind.• Der modulare Aufbau eignet sich besonders zur Binnendifferenzierung.
Inhaltsübersicht:	<ul style="list-style-type: none">• Didaktische Hinweise zur Bearbeitung des Gedichts im Unterricht• Verlaufsplan einer möglichen Unterrichtsstunde• Hintergrundinformationen zum Autor• Arbeitsblatt mit Möglichkeiten zur Binnendifferenzierung• Lösungen• Ausführliche Interpretation des Gedichtes
	Internet: http://www.School-Scout.de E-Mail: info@School-Scout.de

Didaktische Hinweise



Unsere Reihe „Variable Unterrichtsbausteine für Ihren Deutschunterricht“ bietet komplette Unterrichtseinheiten, die Sie entweder direkt einsetzen, oder aus der Sie einzelne Arbeitsblätter, Übungen und Interpretationen übernehmen können. Durch die klare Gliederung der verschiedenen Bausteine können Sie gezielt *Schwerpunkte* setzen und Ihren Unterricht ganz den Anforderungen Ihrer Schülerinnen und Schüler (SuS) anpassen.

Eingangs finden Sie Hinweise zum vorliegenden Text, einen exemplarischen Stundenverlaufsplan, Arbeitsblätter mit Lösungen und schließlich eine ausführliche Interpretation.

Ein besonderes Augenmerk liegt hierbei auf den verschiedenen Möglichkeiten zur *Binnendifferenzierung*: Die unterschiedlichen Arbeitsblätter und Hilfsmittel ermöglichen es, lernstärkere SuS gezielt zu fordern, während gleichzeitig den lernschwächeren SuS effiziente Hilfestellung gegeben werden kann. Der modulare Aufbau kommt deshalb den Anforderungen eines modernen, binnendifferenzierten Unterrichts besonders entgegen.

Auch das flexible Zeitmanagement wird gefördert, da einzelne Abschnitte von den SuS gegebenenfalls zu Hause bearbeitet oder noch einmal wiederholt werden können. Neben einem Unterrichtsentwurf sind stets Hintergrundinformationen, Aufgabenstellungen und auch ausführliche Lösungshinweise enthalten. Dieses Material beinhaltet also alles, was Sie zur Behandlung der Lektüre im Unterricht benötigen!

„Im Herbst“

Das Gedicht entstammt der Epoche des Realismus, einer literarische Bewegung vom ca. 1848 bis 1890. In dem Gedicht sind Elemente der Epoche wiederzufinden, so eine wirklichkeitsgetreue und objektive Darstellung des Themas ohne romantische Überhöhungen. Außerdem werden – trotz der Thematisierung des Alters – nicht die extremen Seiten der Realität, wie abstoßende Hässlichkeit, Krankheit oder Zerfall durch das Alter, dargestellt.

Verlaufsplan einer möglichen Unterrichtsstunde

Phase	Unterrichtsgeschehen	Sozialform	Medien
Einstieg	Vortragen des Gedichts durch den Lehrer.	LV	
Spontanphase	<p><i>Frage: Welche Eindrücke/Assoziationen erweckt der Text? Wie wird die Liebe im Gedicht dargestellt? Was könnte die Intention des Autors sein?</i></p> <p>Die Schülerinnen und Schüler äußern ihre ersten Assoziationen zum Gedicht sowie erste Deutungshypothesen. Der Lehrer hält diese an der Tafel fest.</p>	UG	Tafel
Erarbeitung	<p>Erarbeitung der folgenden Aufgabe in Gruppen- oder Partnerarbeit:</p> <p><i>Analysieren Sie Storms Gedicht „Im Herbst“.</i></p> <p><i>Mögliche Leitfragen:</i></p> <ul style="list-style-type: none"> - <i>Wie wird die Liebe im Gedicht dargestellt?</i> - <i>Inwiefern arbeitet der Autor mit dem Motiv der Zeit?</i> <p>Hilfsmittel: Kleinschrittige Aufgabenstellungen, die helfen, den Arbeitsprozess zu strukturieren (dient der Binnendifferenzierung)</p> <p><i>Alternativ kann das Gedicht auch im Plenum gemeinsam erschlossen werden. Dazu dient die nachfolgende Kopiervorlage für die Folie.</i></p>	PA/GA	Gedicht, Folie
Präsentation / Sicherung	<p>Vorstellung der Arbeitsergebnisse von einer oder mehreren Gruppen.</p> <p>Feedback durch das Plenum: Ergänzungen, Verbesserungsvorschläge</p> <p>Rückkehr zu den zu Beginn aufgestellten Hypothesen und Korrektur bzw. Bestätigung dieser.</p>	SV	Folie
Vertiefung	<p><i>Vergleichen Sie das Gedicht mit Erich Kästners „Ein Beispiel ewiger Liebe“.</i></p> <p><i>Worin besteht der Unterschied zwischen den beiden Lieben in den Gedichten?</i></p>		

Hausaufgabe: *Ist Storms Gedicht auch heute noch aktuell?*

SCHOOL-SCOUT.DE



Unterrichtsmaterialien in digitaler und in gedruckter Form

Auszug aus:

Lyrik von Storm - Unterrichtsbausteine im Paket

Das komplette Material finden Sie hier:

School-Scout.de

