

# SCHOOL-SCOUT.DE

Unterrichtsmaterialien in digitaler und in gedruckter Form

**Auszug aus:**

*Faut-il réduire notre consommation de viande?*

Das komplette Material finden Sie hier:

[School-Scout.de](http://School-Scout.de)



**ILB.119**  
Landskunde – La société  
**Faut-il réduire notre consommation de viande ? – Leseverstehen (ab Ende 3. Lernjahr)**

Martin Angeli

The diagram is a pyramid divided into six horizontal layers, each with a different color and food-related icons. From top to bottom, the layers are: 1. 'Viande et produits laitiers' (red) with icons of a cow and a pig; 2. 'Poissons' (blue) with icons of a fish and a shellfish; 3. 'Légumes et fruits' (green) with icons of a carrot and an apple; 4. 'Céréales et dérivés' (yellow) with icons of wheat and rice; 5. 'Bouillons' (purple) with icons of a bowl of soup and a glass of broth; 6. 'Eau' (light blue) with an icon of a water drop. To the right of the pyramid, there is a list of consumption recommendations: '1. Limiter la consommation de viande et produits laitiers', '2. Favoriser la consommation de poissons', '3. Augmenter la consommation de légumes et fruits', '4. Privilégier les céréales et dérivés', '5. Limiter la consommation de bouillons', and '6. Boire de l'eau'. Below the pyramid, there is a small text box with the following content: 'Wissenschaftliche Studien belegen, dass sich ein reduzierter Fleischkonsum positiv auf unser Klima und unsere Gesundheit auswirkt. Viele Vegetarierinnen und Vegetarier legen Gesundheit, Klima und Tierwohl zu Grunde, doch wie viel Fleisch, Innereien, Fisch und Meeresfrüchte zu verzehren? NISZ bietet praktische Hinweise, wenn Produktion und Exporte stetig ihre Fähigkeiten und Können nutzen, um eine nachhaltige Materialherkunft zu gewährleisten und die Folgen des Klimawandels zu begrenzen.'

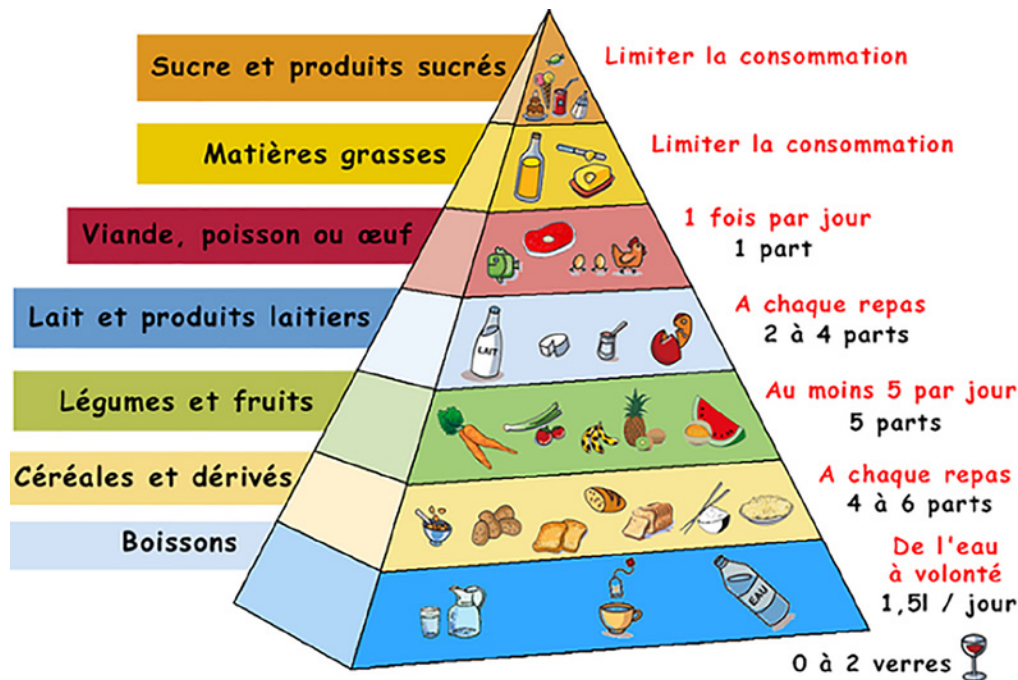
**KOMPETENZPROFIL**  
Kompetenzbereiche: 9-13 DEB, 10-13 DEB  
Bewertung: 4 Schülerleistungen  
Kompetenzen: 2 Sachkompetenz: sich über Bildungsinhalte auskennen, 2 Methodikompetenz: einen Kurzauftrag zentrale Informationen entnehmen, 3 Sozialkompetenz und Teamfähigkeit: Medienkompetenz: Nutzung, Transferieren, Konvertieren, Kopieren, Schreiben  
Thematische Bereiche: Umwelt und Klima, Konsumverhalten, Lernfähigkeit, Interaktion  
Medien:

## II.B.1.19

Landeskunde – La société

# Faut-il réduire notre consommation de viande ? – Leseverstehen (ab Ende 3. Lernjahr)

Martina Angele



Source : gastronomierestauration.blogspot.com, Anna-Britt Agnsäter/  
Kooperativa Förbundet

Wissenschaftliche Studien belegen, dass sich ein reduzierter Fleischkonsum positiv auf unser Klima und unsere Gesundheit auswirkt. Vielen Verbraucherinnen und Verbrauchern liegen Gesundheit, Klima- und Tierschutz am Herzen, doch sind wir auch bereit, deswegen unser Konsumverhalten zu verändern? Nützt unser persönlicher Verzicht, wenn Produktion und Exporte steigen? Ihre Schülerinnen und Schüler suchen mittels authentischer Materialien Antworten auf diese Fragen und trainieren begründet Standpunkte darzulegen.

### KOMPETENZPROFIL

Klassenstufe/Lernjahr:	9–12 (G8), 10–13 (G9)
Dauer:	4 Unterrichtsstunden
Kompetenzen:	1. Sprechkompetenz: sich über Bildimpulse austauschen; 2. Hörsehverstehen: einem Kurzvideo zentrale Informationen entnehmen; 3. Leseverstehen und Schreiben: Mediation/Sprachmittlung, Textanalyse, <i>commentaire</i> , kreatives Schreiben
Thematische Bereiche:	Umwelt und Klima, Konsumverhalten
Medien:	<i>LearningApps</i> , <i>mentimeter</i>

## Fachliche Hinweise

### Zu den Inhalten des Artikels und der Videos

Die Fleischindustrie hat einen großen Einfluss auf die **Rodung des Regenwaldes**, was dramatische Folgen für Umwelt und Artenvielfalt hat. Millionen Menschen weltweit haben nicht genug zu essen oder trinken und der **Klimawandel** treibt dies voran. Dass die Fleischindustrie einen enorm großen Einfluss auf das Ganze hat, ist hinlänglich bekannt.

Große Flächen werden für die Haltung und die Futterproduktion gebraucht. Da jedoch nicht genügend Fläche zur Verfügung steht, werden Wälder und Flächen gerodet. Das zerstört Lebensraum und es fehlen Pflanzen, die wiederum **Treibhausgase neutralisieren**. Hinzu kommt, dass die Produktion eines Kilogramms Rindfleisch etwa 15000 Liter Wasser benötigt, während ein Kilogramm Kartoffeln lediglich 250 Liter benötigt. Unter der Annahme, dass ein Mensch etwa 3 Liter am Tag trinken soll, könnte man durch den Verzicht von 1 Kilogramm Fleisch, 13 Menschen für ein Jahr mit Trinkwasser versorgen.

Zeitgleich ist die Viehhaltung auch noch für die **Verschmutzung von Wasser und Luft** durch die Nutzung von Pestiziden und Antibiotika oder das Ausstoßen von Treibhausgasen verantwortlich. Die Fleischindustrie stellt eine sehr große Belastung für die Umwelt dar und begünstigt dabei den Klimawandel.

Der von Marie-Gabrielle Miossec verfasste Web-Artikel „L'élevage émet plus de gaz à effet de serre que le transport“ (<https://raabe.click/élevage>), den *decodagri.fr* am 5. März 2020 veröffentlicht hat, bildet die Basis für die Unterrichtseinheit. Viele der genannten Aspekte werden dort thematisiert.

## Didaktisch-methodisches Konzept

### Zur Lerngruppe und zur Einbettung in den Unterricht

Der Artikel und die dazugehörigen Aufgaben sind vom Lehrwerk unabhängig einsetzbar. Besonders bietet sich die Kurzeinheit als Ergänzung oder Erweiterung des Themas „*changement climatique et défis mondiaux*“ an. Das vorliegende Thema „*consommation de viande*“ bezieht sich auf die Schwerpunkte *écologie, économie, ressources, énergie, durabilité* und kann vom Lehrbuch losgelöst unterrichtet werden. Es sind keine Voraussetzungen notwendig.

### Zum Aufbau der Unterrichtseinheit

Die Bearbeitung des Artikels „Faut-il réduire notre consommation de viande ? Des données pour comprendre“ (M 2) steht im Zentrum dieser Einheit und wird durch vorbereitende sowie weiterführende Aufgaben eingerahmt.

Die Materialien M 1 bis M 4 bauen aufeinander auf. M 1 (Avant la lecture – Décrire et discuter) führt zum Artikel (M 2) hin. In M 3 und M 4 werden das Textverständnis und die Wortschatzkenntnis gesichert. Diese Materialien sollten daher zusammen eingesetzt werden. Für M 3 und M 4 stehen auch *Learning-Apps* zum Lösen der Textverständnisaufgaben zur Verfügung.

### Zu den Kompetenzzielen

Ihre Klassen 10 bis 13 können innerhalb der 3 bis 6 Unterrichtsstunden (je nach Auswahl der Materialien) verschiedene lehrplanrelevante Kompetenzen schulen: Im Fokus stehen die Förderung der interkulturellen Kompetenz über die Auseinandersetzung mit unterschiedlich medial vermittelten Texten zum Thema „*Conséquences de la production de viande pour notre environnement*“ und dem zugehörigen Wortschatz sowie die Schulung des Hörsehverstehens anhand von Kurzvideos. Die Einheit zielt auf die Förderung der Sprech- und Lesekompetenz sowie das Training der Sprachmittlungskompetenz.

### Mediathek

#### Weiterführende Internetseiten

- <https://raabe.click/viande>  
Bericht zum Rückgang des Konsums von Fleisch und Milchprodukten in Frankreich.
- <https://www.peta.org/about-peta/faq/how-does-eating-meat-harm-the-environment/>  
Eine durch die Tierschutzorganisation „PETA“ zusammengestellte Faktensammlung negativer Folgen von Fleischkonsum.
- <https://www.umwelt-im-unterricht.de/hintergrund/fleischkonsum-umwelt-und-klima/>  
Offizielle Seite des BMUV: (*Umwelt im Unterricht* veröffentlicht alle zwei Wochen Unterrichtsmaterialien zu aktuellen Themen der Umweltpolitik und Fragen der nachhaltigen Entwicklung. Die Materialien sind kostenlos und veränderbar (Open Educational Resources).
- <https://www.bmel.de/DE/Ernaehrung/Texte/Ernaehrungsreport2019.html>  
Ernährungsreport des Bundesministeriums für Ernährung und Landwirtschaft.  
[letzter Abruf: 02.08.2023]

---

## Auf einen Blick

---

### 1. Stunde

**Thema:** Einstieg in das Thema „Lebensmittelkonsum und Nachhaltigkeit“

**M 1** **Conséquences de la consommation de viande sur l'environnement** / Bildbeschreibung, Austausch sowie Videoimpuls zu Nahrungsmittelkonsum und -herstellung und Auswirkungen auf das Klima und die Umwelt

---

### 2./3. Stunde

**Thema:** Frage nach Reduktion des Fleischkonsums

**M 2** **Faut-il réduire notre consommation de viande ? Des données pour comprendre les enjeux autour de la consommation de viande** / Leseverstehen und Überprüfung des Textverständnisses

**M 3** **Travail de vocabulaire** / Wortschatzvertiefung

---

### 4. Stunde

**Thema:** Produktion von Fleisch und Milchprodukten

**M 4** **Quatre minutes pour comprendre le vrai poids de la viande sur l'environnement** / Einem Video wichtige Informationen zur Produktion von Fleisch und Milchprodukten entnehmen

---

### 5. Stunde

**Thema:** Konsequenzen des Konsums von Milch- und Fleischprodukten diskutieren

**M 5** **Conséquences de la consommation de viande et de produits laitiers sur l'environnement** / Förderung der Sprechkompetenz durch Sprechkarten zum Thema „Konsequenzen des Konsums von Milch- und Fleischprodukten“

## 6. Stunde

<b>Thema:</b>	Mediation zu „Fleischkonsum, Umwelt und Klima“
<b>M 6</b>	<b>Médiation – Fleischkonsum: Das sind die Trends in Deutschland /</b> Artikel ins Französische übertragen und Leitgedanken in einer Mail verfassen
<b>M 7</b>	<b>Liste de vocabulaire – changement climatique et environnemental, durabilité, agriculture /</b> Vokabelliste





---

## Lösungen

Die Lösungen zu den Materialien finden Sie ab Seite 25.

---

## Erklärung zu den Symbolen

	Dieses Symbol markiert differenziertes Material. Wenn nicht anders ausgewiesen, befinden sich die Materialien auf mittlerem Niveau.				
	einfaches Niveau		mittleres Niveau		schwieriges Niveau

# SCHOOL-SCOUT.DE

Unterrichtsmaterialien in digitaler und in gedruckter Form

Auszug aus:

*Faut-il réduire notre consommation de viande?*

Das komplette Material finden Sie hier:

[School-Scout.de](http://School-Scout.de)



I.B.119  
Landskunde – la société  
Faut-il réduire notre consommation de viande? – Leseverstehen (ab Ende 3. Lernjahr)

Martin Angeli

Die Abbildung zeigt eine Pyramide, die die empfohlenen Mengen für verschiedene Lebensmittelgruppen darstellt. Die Pyramide ist in fünf Ebenen unterteilt:

- Obere Ebene (rot):** Fleisch und Meeresfrüchte (1 Teil pro Tag)
- Zweite Ebene (gelb):** Milchprodukte (2 bis 4 Teile pro Tag)
- Dritte Ebene (grün):** Gemüse und Obst (4 bis 6 Teile pro Tag)
- Vierte Ebene (blau):** Getreide und Stärke (2 bis 3 Teile pro Tag)
- Untere Ebene (weiß):** Getränke (2 bis 3 Teller pro Tag)

Die gesamte Pyramide ist als 'Limiter la consommation' beschriftet.

Wissenschaftliche Studien belegen, dass sich ein reduzierter Fleischkonsum positiv auf unser Klima und unsere Gesundheit auswirkt. Viele Vegetarierinnen und Vegetarier legen Gesundheit, Klima und Tierwohl zu Herzen. Doch wie viel Fleisch? Sind unsere Essensgewohnheiten zu veränderten? NUR unter persönlicher Aufsicht, wenn Produktion und Export sorgfältig ihre Schwächen und Stärken aufweist, müssen autoritative Materialien Antworten auf diese Fragen und Lösungen für eine nachhaltige Ernährung bieten.

**KOMPETENZPROFIL**  
Kompetenzbereich: 9-13 DEB, 10-13 DEB  
Dauer: 4 Unterrichtsstunden  
Komplexität: 2 Schwierigkeitsgrade bis zum 10. Schuljahr ausarbeiten.  
2. Hauptschwerpunkt: einen kurzen Text auf der Basis von Informationen entwickeln, 3. Schwerpunkt: auf der Basis von Medien (Medien) eine Präsentation, Textarbeit, conversationelle Kompetenz schreiben  
Thematische Bereiche: Umwelt und Klima, Konsumverhalten  
Medien: Lernhilfen, Internet