

# SCHOOL-SCOUT.DE

Unterrichtsmaterialien in digitaler und in gedruckter Form

## Auszug aus:

*In der Natur - Pflanzen mit Wort-Bild-Karten und Wimmelbild -  
Deutsch als Zweitsprache*

Das komplette Material finden Sie hier:

[School-Scout.de](http://School-Scout.de)



Auch wenn viele Kinder – deutsch- wie fremdsprachige – heutzutage weniger Erfahrung mit der Natur und ihrer Umwelt machen wie früher, ist es kaum möglich auf dem Schulweg nicht an einem Baum oder einer bunten Blume vorbeizukommen. Pflanzen und natürliche Lebensräume erkennen und benennen zu können, spielt deswegen auch im Zweitspracherwerb eine wesentliche Rolle. Durch Realien können die Vokabeln zusätzlich veranschaulicht werden. Auch die Teilnahme an Umweltprojekten oder einem eigenen Schulgarten macht das Thema für die ganze Klasse erlebbar.

## Vielfältig einsetzbar – die Wort-Bild-Karten und die Bildergalerie

Der Wortschatz für die ersten drei Niveaustufen ist auf Wort-Bild-Karten zusammengefasst. Auf der Rückseite der Karten finden die Kinder nicht nur das Wort mit seiner Pluralform, sondern auch die Betonungszeichen, die sie beim Erwerb einer korrekten Aussprache unterstützen. Gerade die Unterscheidung von kurzen und langen Vokalen ist charakteristisch für die deutsche Sprache. Die jeweilige Farbe des Rahmens gibt das entsprechende Wortschatzthema an. Laminiert und als „Wort-Schatzkiste“ können Sie die Wort-Bild-Karten an einer festen Stelle im Klassenzimmer platzieren, an der Ihre Schüler sie sich immer wieder anschauen können. Einseitig ausgedruckt bieten sie sich für viele Gruppenspiele an (z. B. Memo-Spiel).

Für Niveaustufe vier werden relevante Wörter des Sachunterrichtsthemas „Pflanzen“ in Form einer Bildergalerie zusammengefasst. Fotos unterstützen die Erschließung der Wortbedeutung. Nomen werden mit ihren Pluralformen, Verben mit dem Infinitiv sowie der 1. und 3. Person Singular angeboten.

## Alle gemeinsam – die Unterrichtseinstiege

### Das Wimmelbild

Das Wimmelbild bietet sich zur Wortschatzerweiterung, vor allem aber als Sprech Anlass an. Mit der gesamten Lerngruppe können sich die Schüler dem Wortschatz annähern und werden zum freien sprechen animiert. Unterstützen Sie Ihre Schüler dabei mit den impulsgebenden Fragen auf der Rückseite.

Das Bild zeigt einen Garten mit Spiel- und Nutzbereich, im Hintergrund sind Felder und ein Wald erkennbar. Das Finden von verschiedenen Pflanzenarten und Werkzeugen kann in spielerische Handlungen eingebunden werden. Besteht schon eine höhere sprachliche Kompetenz, können die Kinder überlegen, was diesen eher ländlichen Garten von einem Garten in der Stadt unterscheidet. Auch Vergleiche mit der Heimat der Schüler sind möglich.

### Die Chunks

Gespräche über die Natur und Pflanzen sind vielfältig und laufen oft nach unterschiedlichem Muster ab. Dennoch können entsprechende Chunks, also sprachliche Satzmuster, den Schülern helfen, sich in diesen Kommunikationssituationen schnell zurechtzufinden. Ausgeschnitten und ausgeteilt ermutigen sie auch Kinder, die erst seit kurzem Deutsch lernen, zu Äußerungen. So können die Kinder anhand der Satzstreifen erste Dialoge führen oder in Kleingruppen die Antwort zu den jeweiligen Fragen finden. Mit zunehmender Sprachsicherheit können weitere Fragen ergänzt oder Antworten aus komplexeren Sätzen gebildet werden (z. B. Wachsen in jedem Wald Tannen? – Nein, in unserem Ort gibt es vor allem Laubbäume.).

### Das Spiel

Das Spiel „Bewegte Natur“ bietet drei Bewegungsgeschichten zur Natur und Gartenarbeit. Die Kinder bewegen sich passend zu den Geschichten, die dadurch unmittelbar erlebbar werden. Möchten Sie das Spiel vereinfachen, können die Schüler auch nur die passende Bildkarte beim Vorlesen eines Begriffes hochhalten. Die Schüler verbessern so das Erkennen von Vokabeln.

Alternativ bieten sich Spiele mit Realien an. So können Sie z. B. 10-12 Gegenstände in die Mitte eines Sitzkreises legen. Die Schüler prägen sich die Begriffe gut ein. Bitten Sie anschließend zwei Kinder, den Raum zu verlassen. Während ihrer Abwesenheit entfernen die anderen Kinder zwei oder drei Gegenstände. Die Schüler, die den Raum verlassen hatten, erraten, um welche es sich handelt.

## Selbsterklärend und differenziert – die Wortschatzübungen

### Die ersten drei Niveaus

Das Thema „Pflanzen“ wie auch der dazugehörige Wortschatz orientieren sich an den Lehrplänen „Deutsch als Zweitsprache“ der Kultusministerien. Auf den ersten drei Niveaustufen lernen die Kinder einige in Deutschland typische Pflanzenarten und Werkzeuge für die Gartenarbeit kennen. Sie unterscheiden Blumen, Bäume und Nutzpflanzen. Zusätzlich werden sie mit Verben für die Arbeit im Garten vertraut gemacht (z. B. gießen, einpflanzen). Im Vordergrund steht immer wieder die Wort-Bild-Begegnung. Ausgehend von einfachen Wort-Bild-Zusammenhängen erschließen sich die Kinder erste Satzkonstruktionen und kommen schließlich zu kleinen Texteinheiten.

Auf jeder Niveaustufe werden zwölf neue Substantive eingeführt, die Sie auf den Wort-Bild-Karten wiederfinden. Ergänzend werden zum Themenbereich passende Adjektive und Verben erarbeitet und geübt. Grammatik wird stets integriert vermittelt. Der Fokus beim Thema „Pflanzen“ liegt auf der korrekten Artikelverwendung sowie die Pluralbildung. Übungen zu einfachen Konjugationen sind situationsbezogen integriert.

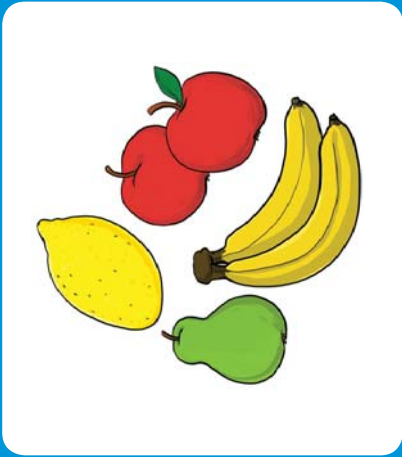
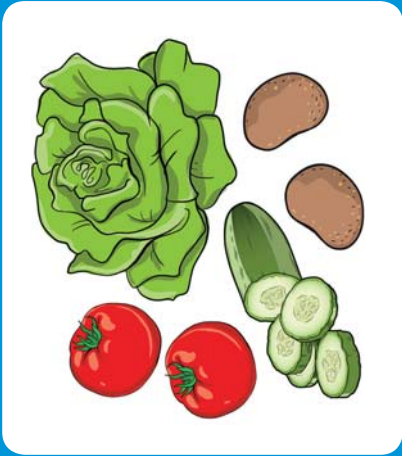
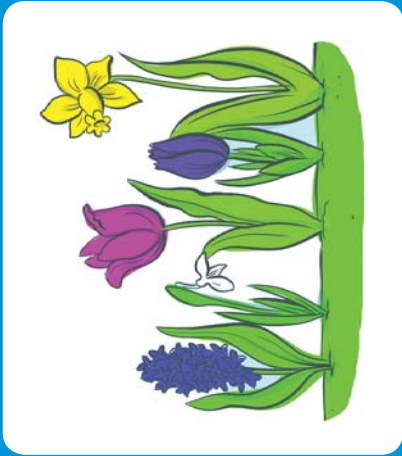
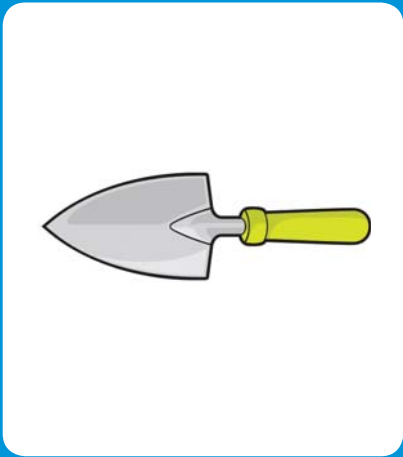
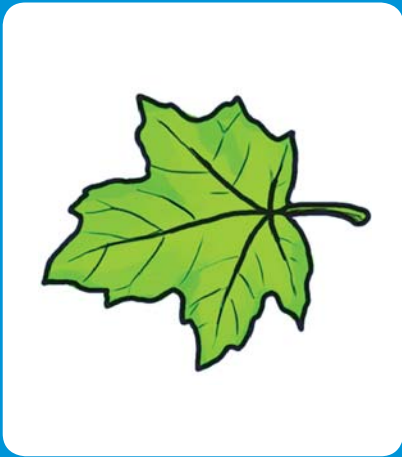
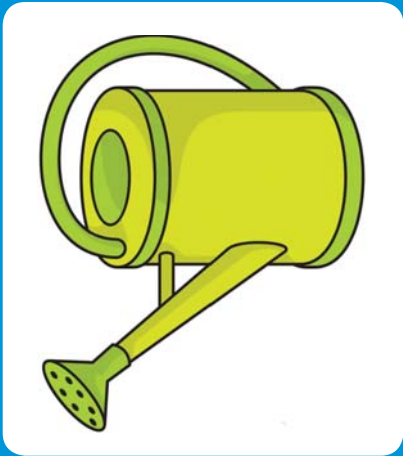
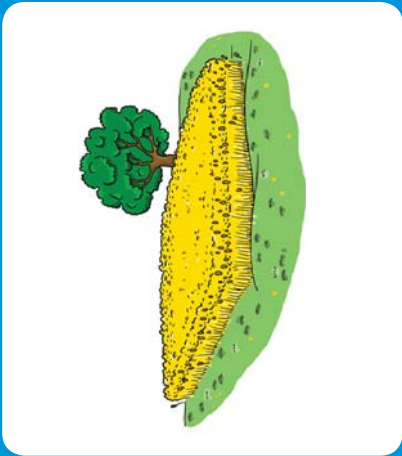
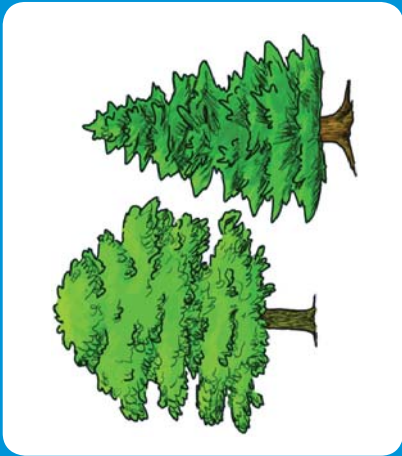
Die Lineatur in den ersten beiden Niveaustufen unterstützt die Schüler beim Schreiben. Während in der ersten Niveaustufe noch Häuschen am Beginn und Ende bei der richtigen Positionierung der Buchstaben helfen, wurde diese Hilfestellung im zweiten Niveau bewusst – als Übergang zur einfachen Schreiblinie im dritten Niveau – weggelassen.

Die Schriftgröße nimmt von Niveaustufe zu Niveaustufe ab und nähert sich so der Schrift in Deutschlehrwerken für Muttersprachler an.

### Der Fachbezug im vierten Niveau

Die Texte und Aufgaben der vierten Niveaustufe dienen der Unterstützung im Fachunterricht. Sie können insbesondere zum Sachunterrichtsthema „Pflanzen“ eingesetzt werden. Der Schwerpunkt liegt hierbei auf Blumen und der Vermehrung von Pflanzen. Die Schüler lernen den Löwenzahn genauer kennen und erfahren durch das Ziehen von Kresse, wie Pflanzen entstehen. Steht Ihnen ein Klassenbeet oder Schulgarten zu Verfügung bietet sich auch das Ziehen von Kartoffeln aus Knollen oder anderen Pflanzen an.

Im Weiteren lernen die Kinder mehr zu Laub- und Nadelbäumen. Ihre Erkenntnisse stellen sie in einem Steckbrief dar. Hier kann ein kurzer Ausflug ergänzt werden, um Blätter, Nadeln oder Rinde für die Steckbriefe zu sammeln.



# SCHOOL-SCOUT.DE

Unterrichtsmaterialien in digitaler und in gedruckter Form

## Auszug aus:

*In der Natur - Pflanzen mit Wort-Bild-Karten und Wimmelbild -  
Deutsch als Zweitsprache*

Das komplette Material finden Sie hier:

[School-Scout.de](http://School-Scout.de)

